

**ENG / UA / PL**

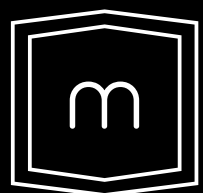


**Hearing aid**

**Sound Control 14**



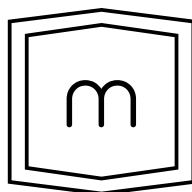
**medica+**  
JAPAN TECHNOLOGY



medica+

JAPAN TECHNOLOGY

**ENG**



**medica+**  
JAPAN TECHNOLOGY

# **Instruction manual**

## **Sound Control 14**

# **Content**

---

|                                  |           |
|----------------------------------|-----------|
| <b>Operating Principles.....</b> | <b>01</b> |
| <b>Features .....</b>            | <b>02</b> |
| <b>Installation Steps .....</b>  | <b>03</b> |
| <b>Usage.....</b>                | <b>04</b> |
| <b>Controls .....</b>            | <b>06</b> |
| <b>Charging.....</b>             | <b>05</b> |
| <b>General Precautions.....</b>  | <b>07</b> |
| <b>Warranty Terms.....</b>       | <b>08</b> |

Thank you for choosing our hearing aid! We have put a lot of effort and attention into ensuring the highest quality of the device, as well as ease of use and maintenance.

Please familiarize yourself with the information in this manual, where you will find instructions on how to install and remove the hearing aid, as well as explanations on how to operate it during daily use. Proper understanding and usage will allow you to gain the maximum benefit for your hearing.

## **Operating Principles**

The hearing aid receives signals through the microphone and then converts them into digital or electrical signals, depending on the type of hearing aid. The received signals are then amplified. When the signals are amplified, the sounds transmitted to users are also enhanced. The level of amplification varies based on different degrees of hearing loss and can be pre-set by an audiologist or adjusted using the button on the hearing aid.

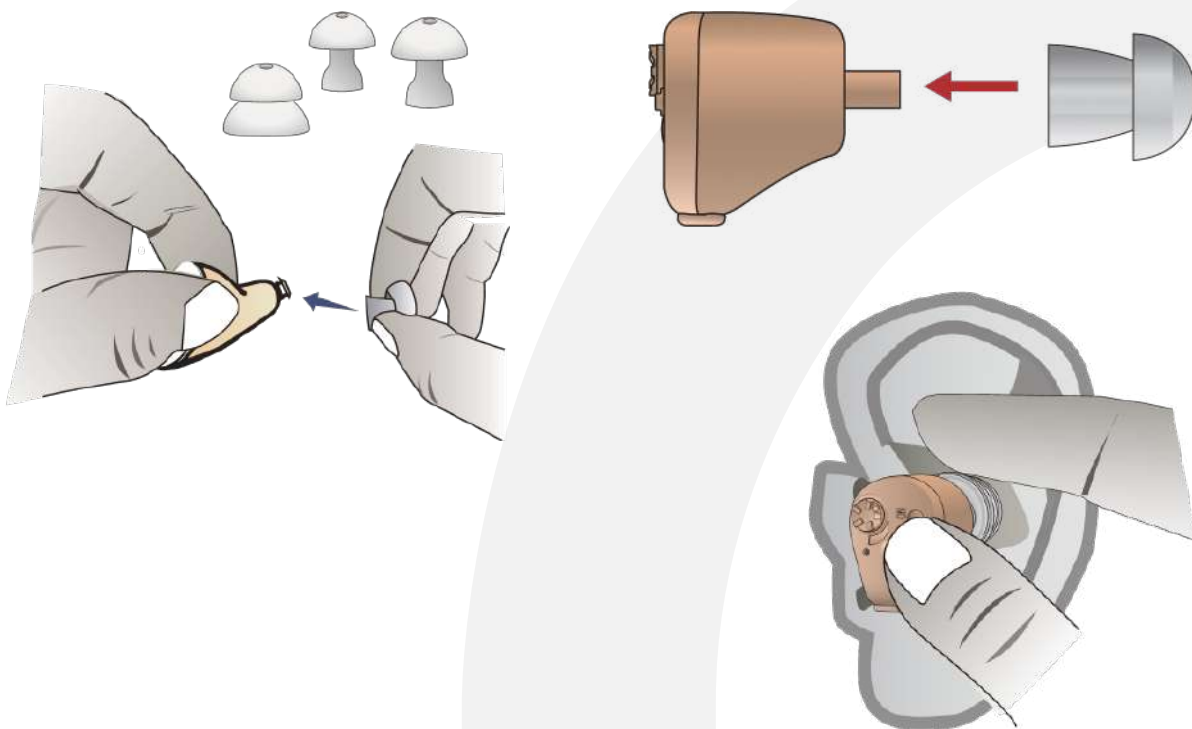
# Features

1. Microphone
2. Charging port
3. Earplugs
4. Charging indicator
5. Volume control
6. On/Off switch



# Installation Steps

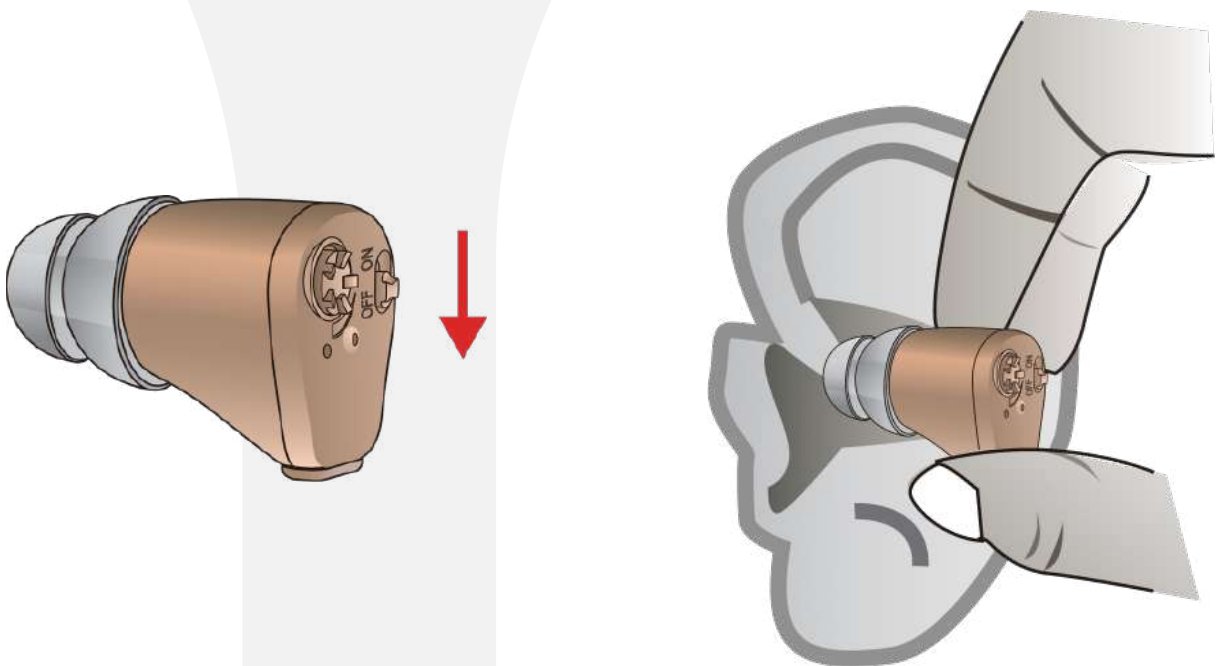
1. Select the correct earplug size.
2. Connect the hearing aid to the earplugs and secure it in the inner ring of the earplug.
3. If you notice that your hearing aid is loose while wearing it, please replace the earplugs with a larger size.



# Usage

Switch the On/Off button to the "OFF" position and set the volume control to the minimum. Adjust the position of the hearing aid so that the microphone is facing your palm—this is the correct direction for wearing. Hold the device with your thumb and index finger, insert the tip of the hearing aid into the ear canal first, and slowly rotate it until it fits snugly into the ear canal.

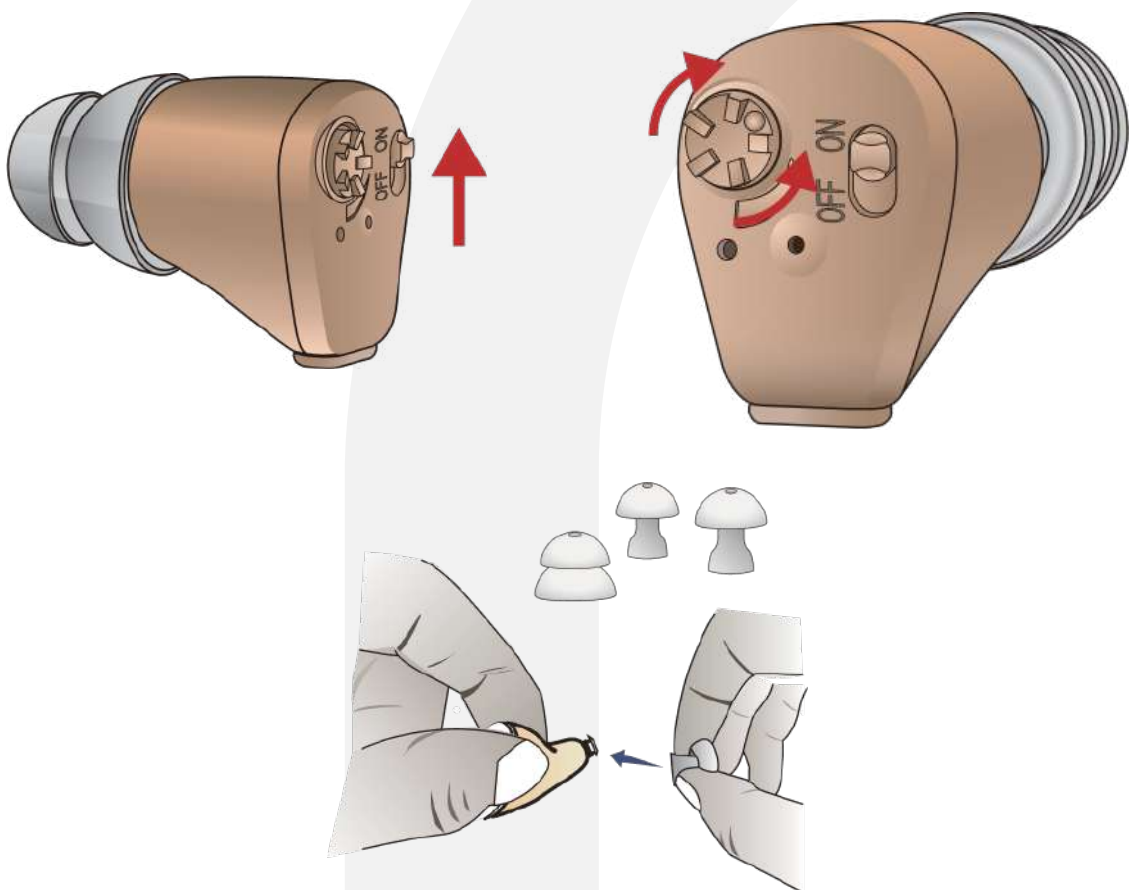
(Note: The hearing aid should be turned off, or the volume control should be at a minimum. Otherwise, you may hear a "whistling" sound when inserting the earpiece, which can cause discomfort.)



# Operation

1. Switch the On/Off button to the "ON" position.
2. Use the volume control to adjust the volume.
3. When removing the hearing aid, please reduce the volume to a minimum and turn it off.

(Note: If you hear a whistling sound while wearing the hearing aid, check whether your earplugs are properly secured. If they do not fit well, try replacing them with a different type.)



# Charging

1. If the volume of the hearing aid decreases or it does not function properly, the battery may be low. Please charge the hearing aid.
2. When charging the hearing aid, switch the ON/OFF button to the "OFF" position. Connect the standard end of the USB charging cable to the power adapter, plug the other end into the hearing aid's charging port, and connect the power adapter to a 220V outlet. The green indicator on the power adapter will blink, indicating that the device is charging.
3. The green indicator will stop blinking when the battery is fully charged.



# General Precautions

1. Keep the hearing aid clean and dry. After use, wipe the casing with a soft cloth or tissue to remove dirt or moisture.
2. Never immerse the hearing aid in water or other liquids, as this may cause irreversible damage.
3. Avoid rough handling and do not drop the hearing aid on hard surfaces or floors.
4. DO NOT expose the hearing aid to direct sunlight or place it near heat sources, such as inside a parked car on a hot day, as excessive heat can damage or deform the casing.
5. DO NOT wear the hearing aid while showering, swimming, in heavy rain, or in humid environments such as a sauna or steam room.

# Warranty Terms

Dear Customers!

Please keep this manual properly to use the warranty certificate. The warranty is valid for one year from the date of purchase (or two or three years if an extended warranty is purchased) in case of malfunction under normal operating conditions.

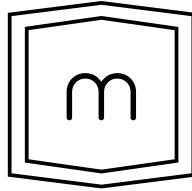
The warranty does not cover the following cases:

- Damage caused by improper use or lack of proper maintenance.
- Damage resulting from disassembly or modifications.
- Use of non-original parts or components that are not from our company.
- Damage caused by force majeure events.

According to the terms, any maintenance provided outside the warranty period is subject to additional charges.

Parts replaced during the warranty period remain the property of MEDICA+.

**UA**



**medica+**  
JAPAN TECHNOLOGY

**Посібник  
користувача**

**Sound Control 14**

# **Зміст**

---

|                                   |           |
|-----------------------------------|-----------|
| <b>Принципи роботи.....</b>       | <b>01</b> |
| <b>Особливості.....</b>           | <b>02</b> |
| <b>Етапи встановлення.....</b>    | <b>03</b> |
| <b>Використання.....</b>          | <b>04</b> |
| <b>Керування.....</b>             | <b>06</b> |
| <b>Заряджання.....</b>            | <b>05</b> |
| <b>Загальні застереження.....</b> | <b>07</b> |
| <b>Гарантійні умови.....</b>      | <b>08</b> |

Дякуємо, що обрали наші слуховий апарат! Ми доклали багато зусиль і уваги, щоб забезпечити найвищу якість апарату, а також простоту у використанні та обслуговуванні.

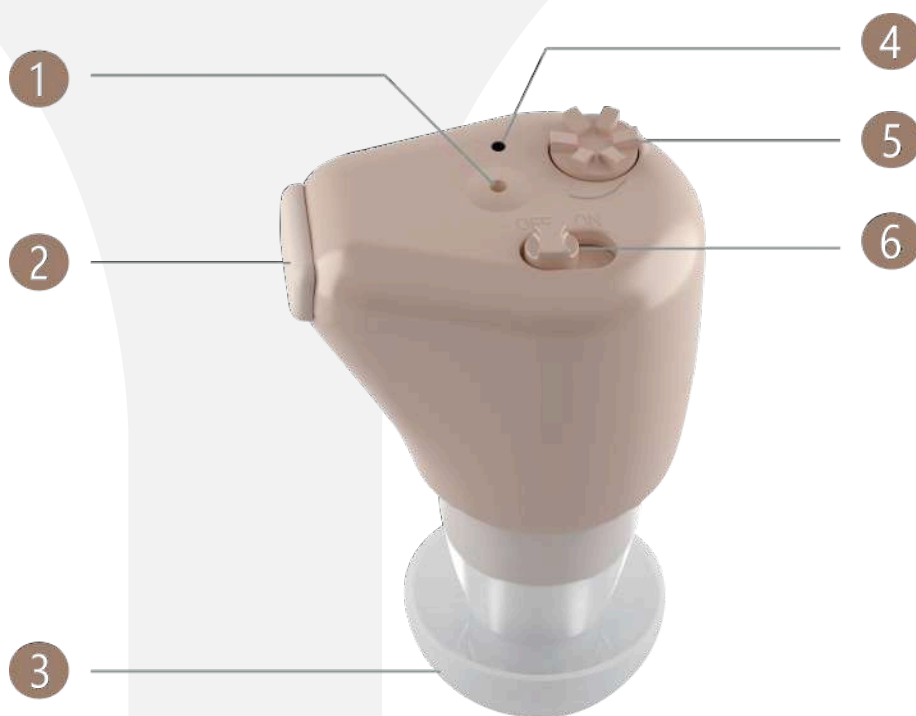
Будь ласка, ознайомтеся з інформацією в цьому посібнику, у якому ви знайдете інструкції щодо встановлення та зняття слухового апарату, а також пояснення щодо керування під час щоденного використання. Правильне розуміння і використання дозволить вам отримати максимальну користь для слуху.

## **Принципи роботи**

Слуховий апарат приймає сигнали через мікрофон, а потім перетворює їх на цифрові або електричні сигнали, залежно від типу слухового апарату, після чого сигнали, прийняті апаратом, посилюються. Коли сигнали посилюються, звуки, які потім передаються користувачам, також посилюються. Ступінь підсилення варіюється для різних втрат слуху серед користувачів і може бути попередньо встановлений аудіологом або регулюватися за допомогою кнопки на слуховому апараті.

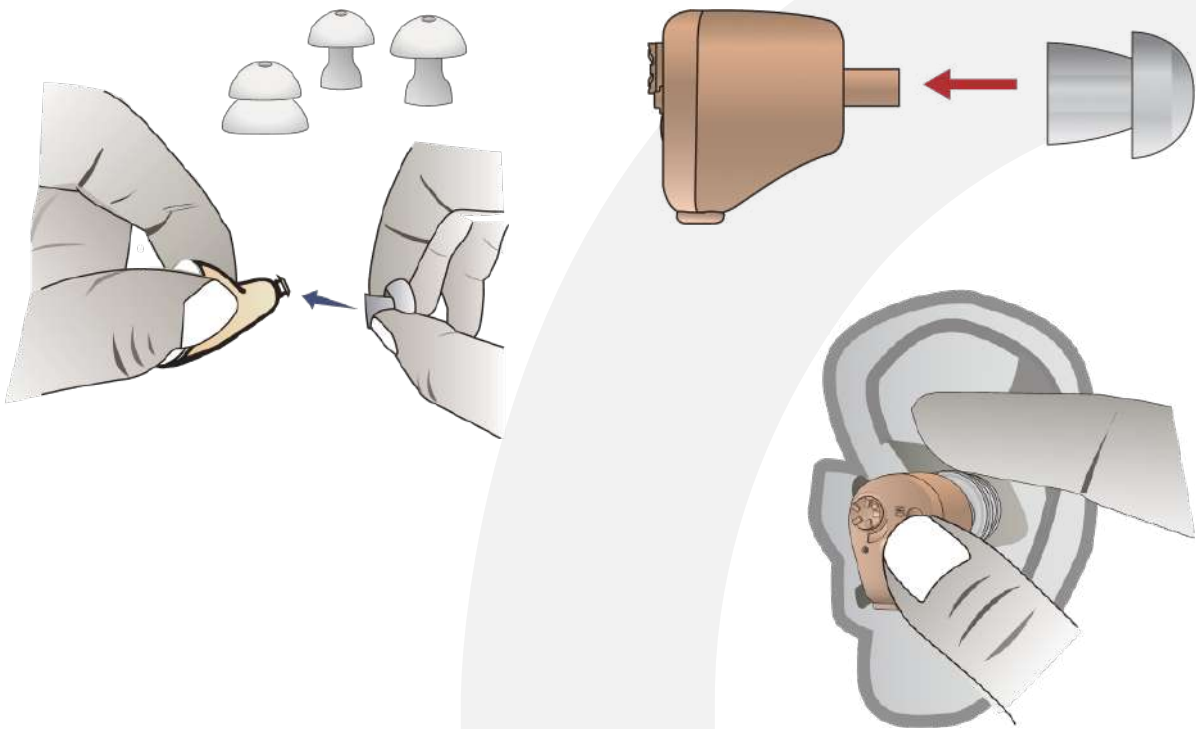
# Особливості

1. Мікрофон
2. Зарядний порт
3. Вушні затички
4. Індикатор заряджання
5. Регулятор гучності
6. Перемикач ввімк./вимк.



# Етапи встановлення

1. Виберіть правильний розмір беруші.
2. Підключіть слуховий апарат до берушів і закріпіть у внутрішньому кільці беруші.
3. Якщо ви помітили, що ваш слуховий апарат розхитується під час носіння, будь ласка, замініть беруші на більший розмір.

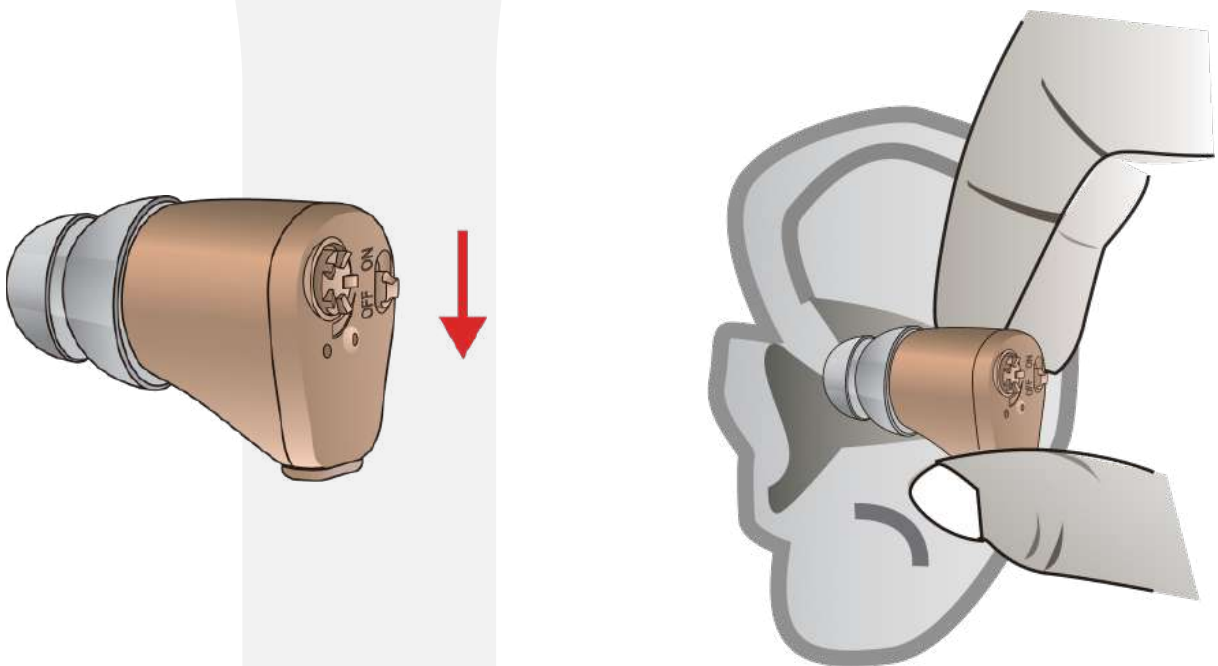


# Використання

1. Переведіть перемикач увімк/ Вимк в положення "OFF" і встановіть регулятор гучності на мінімум.

2. Відрегулюйте положення слухового апарату так, щоб мікрофон був спрямований до долоні - це правильний напрямок для носіння, тримайте апарат великим і вказівним пальцями, спочатку введіть кінчик слухового апарату у вушний канал, повільно обертайте його, доки апарат не буде щільно прилягати до вушного каналу.

(Примітка: Слуховий апарат повинен бути вимкнений або ручка регулювання гучності повинна бути на мінімумі, інакше ви будете чути звук "вирття", коли вставляєте вкладиш у вухо, що може викликати дискомфорт).

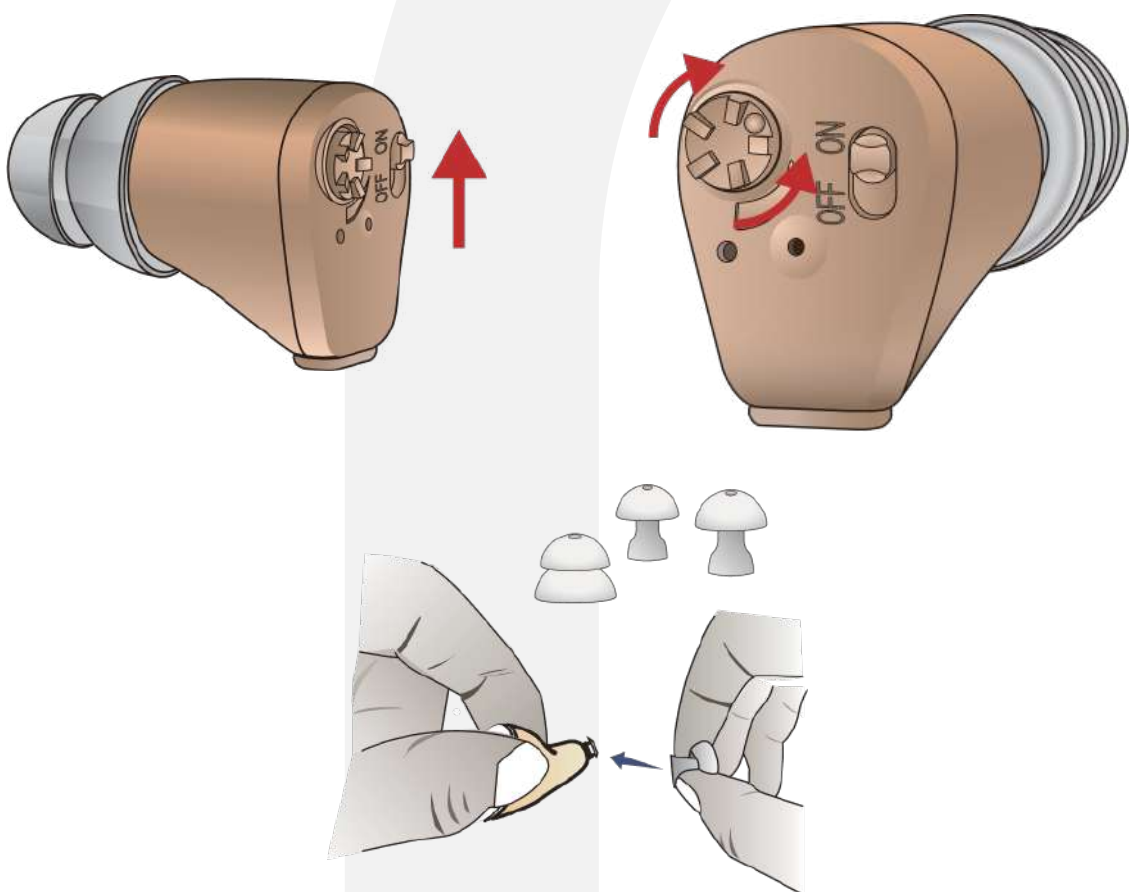


# Керування

1. Переведіть перемикач увімк/вимк в положення "ON".
2. За допомогою регулятора гучності відрегулюйте гучність.
3. Знімаючи слуховий апарат, будь ласка, зменшіть гучність до мінімуму і вимкніть його.

OFF ON

(Примітка: Якщо ви чуєте виття, коли носите слуховий апарат, перевірте, чи добре затягнуті ваші беруші. Якщо ви відчуваєте, що не можете затягнути беруші, спробуйте замінити їх на інший тип).



# Заряджання

1. Якщо гучність слухового апарату зменшується або вони не можуть нормально працювати, це може означати, що батарея розряджена, будь ласка, зарядіть слуховий апарат.
2. Під час заряджання слухового апарату, будь ласка, встановіть перемикач ON/OFF у положення "OFF", підключіть стандартний кінець зарядного USB-кабелю до адаптера живлення, підключіть інший кінець до зарядного інтерфейсу слухового апарату та підключіть адаптер живлення до розетки 220В.  
Зелений індикатор на адаптері живлення блимає, вказуючи на те, що він заряджається.
3. Зелений індикатор перестане блимати, коли акумулятор буде повністю заряджений



# Загальні застереження

1. Тримайте слуховий апарат чистим і сухим. Після використання протріть корпус м'якою тканиною або серветкою, щоб видалити забруднення або вологу.
2. Ніколи не занурюйте слуховий апарат у воду або інші рідини, оскільки рідини можуть спричинити незворотні пошкодження апарату.
3. Уникайте грубого поводження зі слуховим апаратом і не кидайте його на тверду поверхню або підлогу.
4. НЕ залишайте слуховий апарат під прямими сонячними променями або поблизу них, наприклад, у гарячому припаркованому автомобілі, оскільки надмірне нагрівання може призвести до пошкодження або деформації корпусу.
5. НЕ носіть слуховий апарат під час прийняття душу, плавання, під час сильного дощу або у вологій атмосфері, наприклад, у лазні чи сауні.

# Гарантійні умови

Шановні клієнти!

Будь-ласка, зберігайте цю інструкцію належним чином, щоб скористатись гарантійним талоном. Гарантія надається протягом одного року з дати покупки (або протягом 2-х чи 3-х років за умови придбання розширеної гарантії) в разі поломки за нормальних умов експлуатації.

Гарантія не поширюється на такі випадки:

Якщо продукт пошкоджено через неправильне використання або відсутність належного обслуговування.

Якщо виріб пошкоджено внаслідок розбирання чи модифікацій.

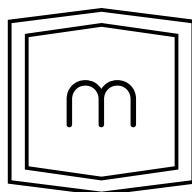
Якщо до пристрою були застосовані та використані деталі, які не належать нашій компанії.

Пошкодження, викликані форс-мажорними обставинами.

Згідно з умовами, технічне обслуговування, що надається поза гарантією, підлягає додатковій оплаті.

Частини виробу, замінені протягом гарантійного періоду, залишаються власністю MEDICA+.

**PL**



**medica+**  
JAPAN TECHNOLOGY

# **Podręcznik użytkownika**

## **Sound Control 14**

# **Zawartość**

---

|                                |           |
|--------------------------------|-----------|
| <b>Sposób działania.....</b>   | <b>01</b> |
| <b>Elementy .....</b>          | <b>02</b> |
| <b>Kroki instalacji .....</b>  | <b>03</b> |
| <b>Wykorzystanie .....</b>     | <b>04</b> |
| <b>Sterowanie.....</b>         | <b>06</b> |
| <b>Ładowanie .....</b>         | <b>05</b> |
| <b>Ogólne ostrzeżenia.....</b> | <b>07</b> |
| <b>Warunki gwarancji .....</b> | <b>08</b> |

Dziękujemy za wybranie naszych aparatów słuchowych!

Dołożyliśmy wszelkich starań, aby aparaty słuchowe były najwyższej jakości oraz łatwe w obsłudze i konserwacji.

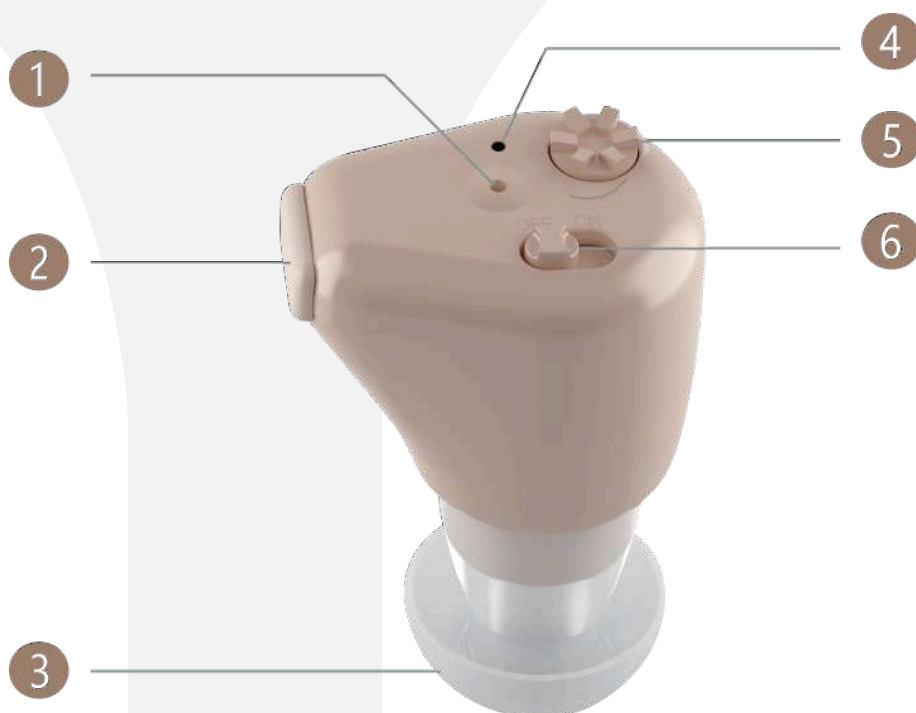
Prosimy o zapoznanie się z informacjami zawartymi w niniejszej instrukcji, która zawiera instrukcje dotyczące zakładania i zdejmowania aparatu słuchowego, a także objaśnienia dotyczące elementów sterujących podczas codziennego użytkowania. Prawidłowe zrozumienie i użytkowanie pozwoli uzyskać maksymalne korzyści słuchowe.

## **Sposób działania**

Aparat słuchowy odbiera sygnały przez mikrofon, a następnie konwertuje je na sygnały cyfrowe lub elektryczne, w zależności od typu aparatu słuchowego, a następnie wzmacnia sygnały odbierane przez aparat słuchowy. Ponieważ sygnały są wzmacniane, dźwięki, które są następnie przesyłane do użytkownika, są również wzmacniane. Stopień wzmocnienia jest różny dla różnych ubytków słuchu wśród użytkowników i może być wstępnie ustawiony przez audiologa lub regulowany za pomocą przycisku na aparacie słuchowym.

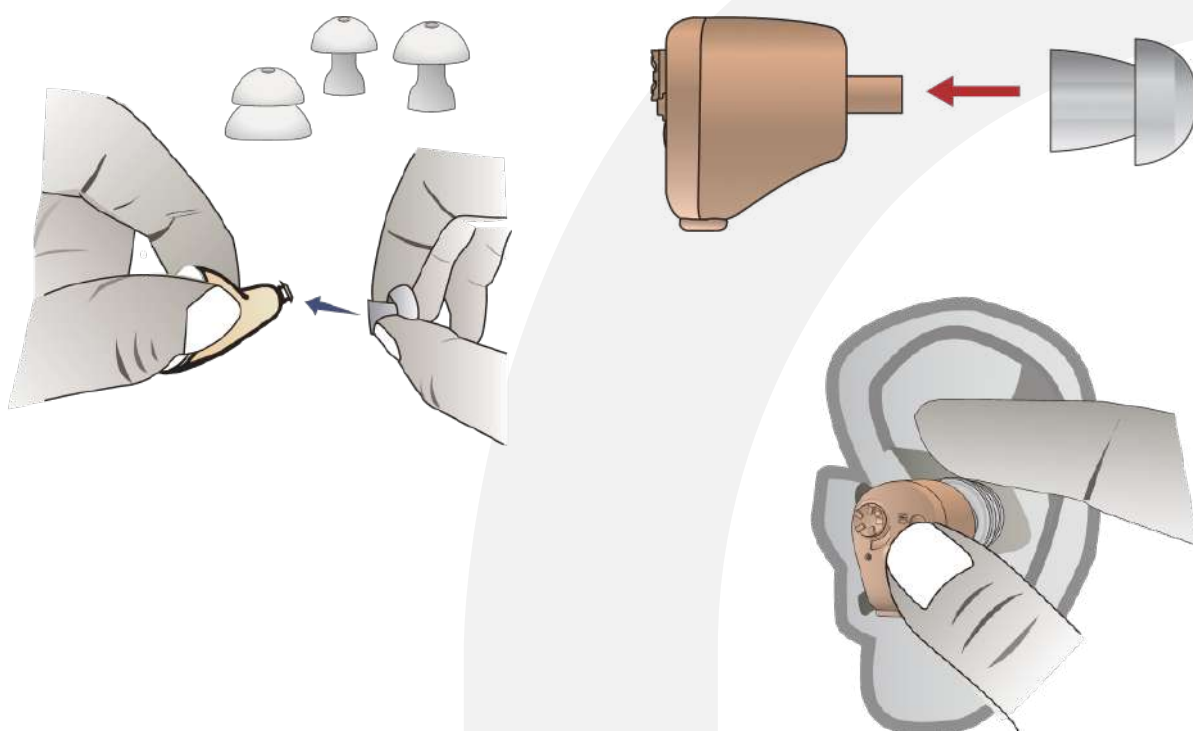
# Elementy

1. Mikrofon
2. Port ładowania
3. Zatyczki do uszu
4. Wskaźnik ładowania
5. Regulacja głośności
6. Włącznik/wyłącznik.



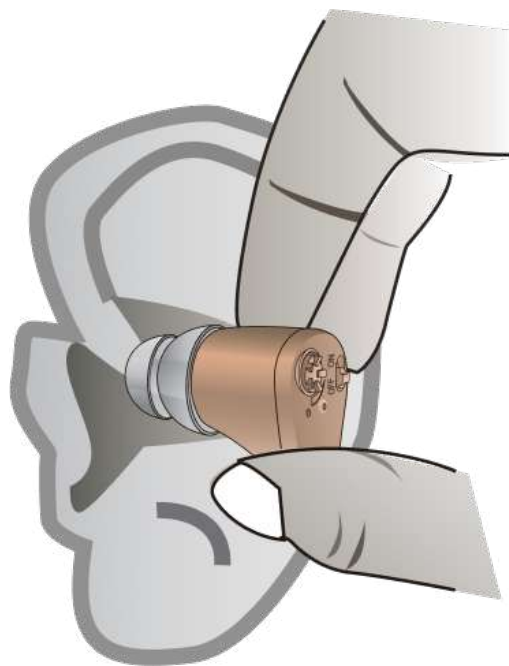
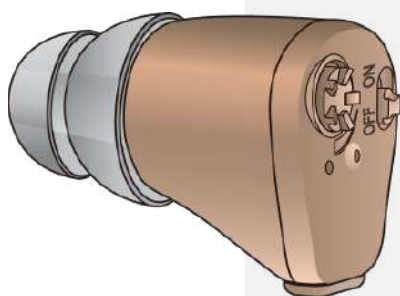
# Kroki instalacji

1. Wybierz odpowiedni rozmiar wkładki dousznej.
2. Podłącz aparat słuchowy do wkładek dousznych i zamocuj go w wewnętrznym pierścieniu wkładek dousznych.
3. Jeśli zauważysz, że aparat słuchowy jest luźny podczas noszenia, wymień wkładki na większy rozmiar.



# Wykorzystanie

1. Ustaw przełącznik ON/OFF w pozycji «OFF» i ustaw regulator głośności na minimum.
2. Dostosuj położenie aparatu słuchowego tak, aby mikrofon był skierowany w stronę dłoni, co jest prawidłowym kierunkiem noszenia, przytrzymaj urządzenie kciukiem i palcem wskazującym, włóż najpierw końcówkę aparatu słuchowego do przewodu słuchowego, obracaj go powoli, aż urządzenie będzie dobrze przylegać do przewodu słuchowego.  
(Uwaga: Aparat słuchowy musi być wyłączony lub pokrętło regulacji głośności musi być ustawione na najniższym poziomie, w przeciwnym razie po włożeniu wkładki do ucha będzie słychać „wycie”, co może powodować dyskomfort).

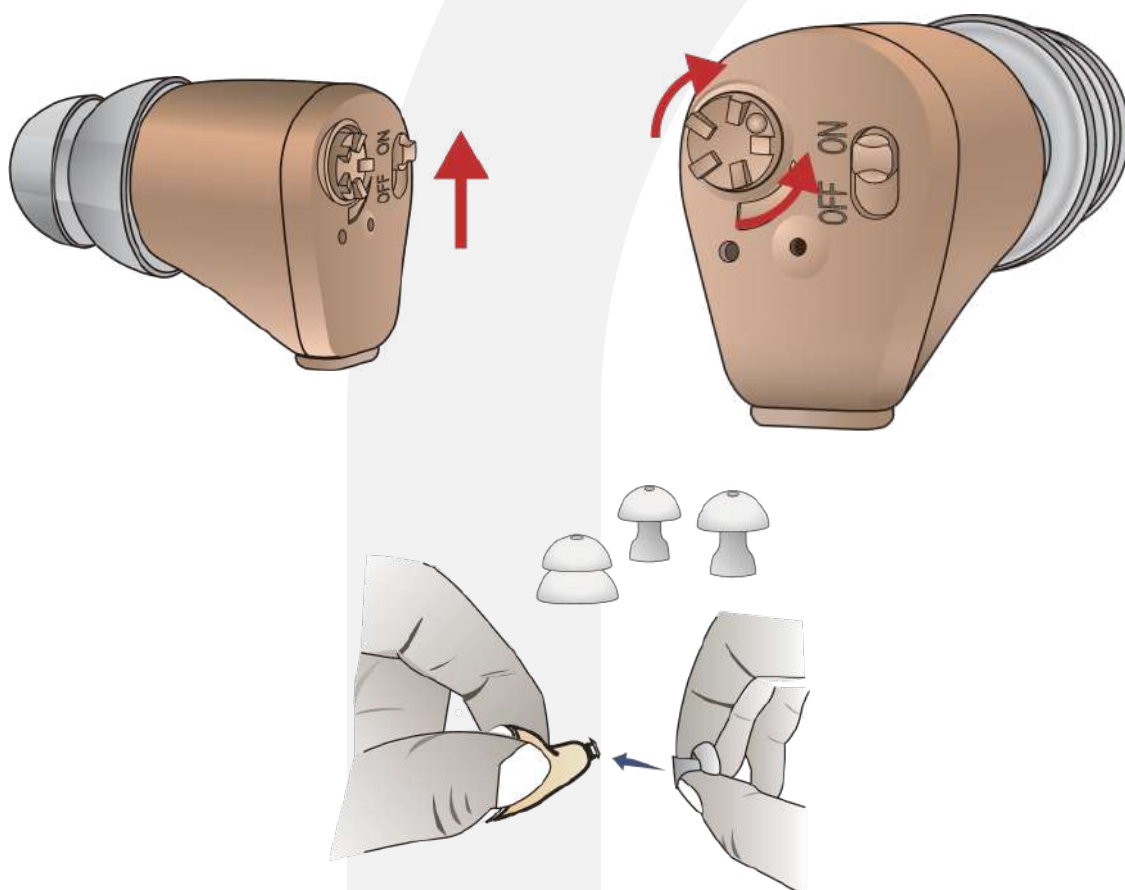


# Sterowanie

1. Ustaw włącznik/wyłącznik w pozycji „ON”.
2. Użyj regulatora głośności, aby dostosować głośność.
3. Po zdjęciu aparatu słuchowego zmniejsz głośność do minimum i wyłącz go.

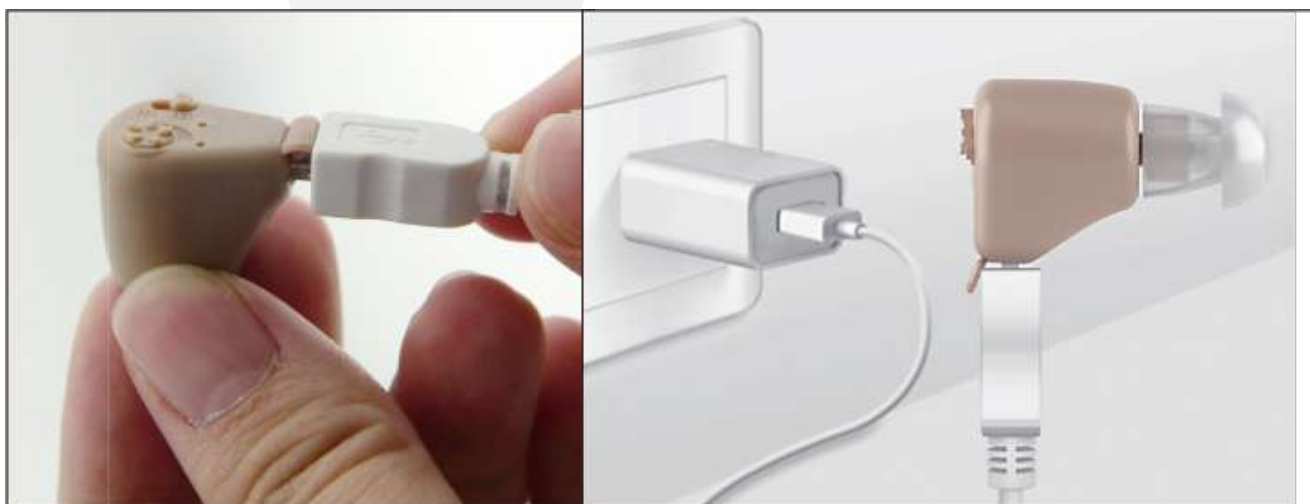
OFF ON

(Uwaga: Jeśli słyszysz wycie podczas noszenia aparatu słuchowego, sprawdź, czy wkładki douszne są dobrze dokręcone. Jeśli czujesz, że nie możesz dokręcić wkładek dousznych, spróbuj wymienić je na inny typ).



# Ładowanie

1. Jeśli głośność aparatu słuchowego spada lub nie może on działać normalnie, może to oznaczać, że bateria jest rozładowana.
2. Podczas ładowania aparatu słuchowego należy ustawić przełącznik ON/OFF w pozycji „OFF”, podłączyć standardowy koniec kabla USB do ładowarki, podłączyć drugi koniec do interfejsu ładowania aparatu słuchowego i podłączyć ładowarkę do gniazdka 220V. Zielona dioda na zasilaczu miga, wskazując, że trwa ładowanie.
3. Zielona dioda przestanie migać, gdy bateria zostanie w pełni naładowana



# Ogólne ostrzeżenia

1. Aparat słuchowy należy utrzymywać w czystości i suchości. Po użyciu wytrzyj obudowę miękką ściereczką lub chusteczką, aby usunąć wszelkie zabrudzenia lub wilgoć.
2. Nigdy nie zanurzaj aparatu słuchowego w wodzie lub innych płynach, ponieważ płyny mogą spowodować trwałe uszkodzenie aparatu słuchowego.
3. Unikaj nieostrożnego obchodzenia się z aparatem słuchowym i nie upuszczaj go na twardą powierzchnię lub podłogę.
4. NIE zostawiaj aparatu słuchowego w bezpośrednim świetle słonecznym lub w jego pobliżu, np. w rozgrzanym samochodzie, ponieważ nadmierne ciepło może spowodować uszkodzenie lub deformację obudowy.
5. NIE NALEŻY nosić aparatu słuchowego podczas prysznic, pływania, ulewnego deszczu lub w wilgotnym otoczeniu, takim jak łaźnia lub sauna.

# Warunki gwarancji

Dziękujemy za wsparcie marki Medica+. Prosimy o prawidłowe przechowywanie niniejszej karty w celu korzystania z serwisu gwarancyjnego wraz z kartą gwarancyjną.

Gwarancja jest udzielana na okres jednego roku od daty zakupu w przypadku awarii w normalnych warunkach pracy.

Gwarancja nie obejmuje takich przypadków:

1. Jeśli produkt zostanie uszkodzony z powodu niewłaściwego użytkowania lub braku odpowiedniej konserwacji.
  2. Jeśli produkt zostanie uszkodzony w wyniku demontażu lub modyfikacji.
  3. Jeśli w urządzeniu zastosowano części inne niż dostarczone przez naszą firmę.
  4. Szkody spowodowane działaniem siły wyższej.
- Zgodnie z warunkami, konserwacja świadczona poza gwarancją podlega dodatkowej opłacie.

Części produktu wymienione w okresie gwarancyjnym pozostają własnością MEDICA+.