

## Warranty card for service records

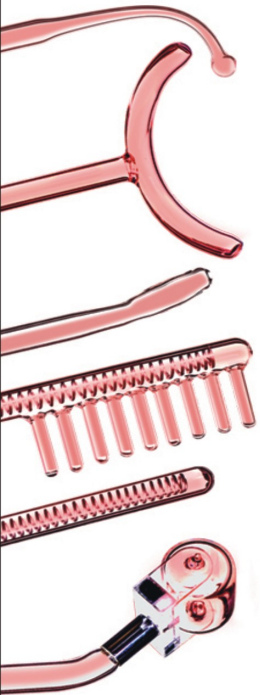
The product warranty is provided by the manufacturer for medica+ products from 12-36 months.



## Portable darsonval **Darsoline 7.0**

### User manual





## 1. What is high frequency:

The machine generates a weak high-frequency current through a glass electrode filled with neon or argon using infrared light and ultraviolet light.

A high-frequency electrotherapy device consists of a high-frequency oscillatory circuit, capacitive-resistance and semiconductor devices, equipped with an insertable insulated electrode handle and a glass electrode.



## 2. How does it work?

Inside the handle there are transformers, and on the side of the handle there is an electrical wire for outputting microcurrent.

When you turn on the machine, is there a high frequency high frequency current oscillating circuit? Produces a discharge of a glass electrode and produces infrared or ultraviolet radiation.

When the skin comes into contact with a high frequency current, the vessels will alternately contract and expand.

Electrolysis oxygen sparks from the air and generates ozone, which plays an important role. Has a bactericidal anti-inflammatory effect and improves blood circulation.

The effects of high frequency electrotherapy instruments are as follows: disinfection, acne treatment, acne treatment, reduction and regulation of sebum secretion and metabolism; promotes lymph and blood circulation, improving the ability to regenerate cells. Heat and vibration act on the skin with a smoothing massage.

## 3. Parameter:

Product name:	Portable Darsonval
Model:	Darsline 7.0
Voltage:	110 V / 220 V
Frequency:	50-60 Hz
High frequency vibration:	220 million per second
Power:	10W
Tip material:	Korean ABS plastic
Tube material:	glass
Package size:	38*21*6cm
GW	1 KG

## 4. High frequency can:

1. Sterilize the skin with special ultraviolet / infrared radiation
2. You can select spot machining or large area machining using a different electrode
3. Treat acne
4. Improve hair growth using the high frequency glass hair comb
5. The glass electrode tube can be selected

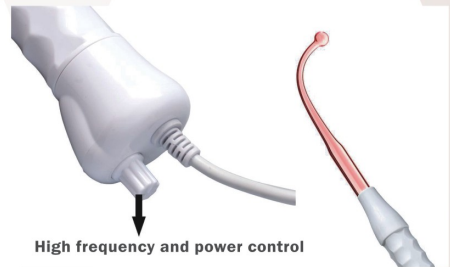
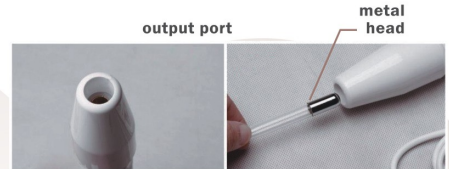


## 5.7 Electrode specifications:



1. Facial / body massage roller
2. Hair Growth Tube
3. Acupressure massage (large)
4. Bending tube
5. Tongue tube
6. Mushroom tube
7. Fork electrode for large-area massage (body or neck)

Note. Approximate metal head diameter: = 11.55mm (Note: If you intend to use this RF electrode with other RF equipment, please review the above diameter measurements carefully before purchasing to ensure proper compatibility and installation.)



## 6. Procedure before treatment

1. Sterilize the electrode glass with 75% alcohol.
2. Plug in the power supply and insert the stain remover into the appropriate socket.
3. Turn on the power and adjust the density to the desired degree.
4. Take your stain remover and gently hover over the spotted mole until you see the melanin released as waste.
5. Apply disinfectant to the surface.

## 7. Usage

Apply to face or body 3 times a week according to directions.

## Facial / Body Massage Roller



Suitable for larger face and body skin.

- 1) Connect the roller tube to the handle.
- 2) Turn on the machine and microelectricity will appear. pass the.
- 3) Lightly massage your neck or body from the bottom up.
- 4) After use, set the intensity to "OFF". Be sure to turn off the power and remove the glass tube from the handle.



## Fork Electrode for Large Area Massage Tube



Suitable for larger arms, legs, neck and body skin.

- 1) Connect the mushroom tube to the handle.
- 2) Turn on the machine and microelectricity will appear. pass the.
- 3) Lightly massage your neck or body from the bottom up.
- 4) After use, set the intensity to "OFF". Be sure to turn off the power and remove the glass tube from the handle.

## Acupressure massage for face or body (large)



Suitable for treating acne on the face or body.

- 1) Connect the tube to the handle.
- 2) Turn on the machine and microelectricity will appear. pass the.
- 3) Lightly massage your neck or body from the bottom up.
- 4) After use, set the intensity to "OFF". Be sure to turn off the power and remove the glass tube from the handle.



## Mushroom Tube



Suitable for larger areas of the face, cheeks, forehead, neck and body.

- 1) Connect the mushroom tube to the handle.
- 2) Turn on the machine and microelectricity penetrates.
- 3) Lightly massage your face from neck to chin and visor to forehead.
- 4) After use, set the intensity to "OFF" . Be sure to turn off the power and remove the glass tube from the handle.

## Flexible tube



Suitable for parts such as the nose groove. Small parts behind the ear, etc.

- 1) Connect the mushroom tube to the handle.
- 2) Turn on the power and you will see a micro electric current.
- 3) Massage with a glass tube such as "Z" or spiral on the face, the procedure is as follows, before - head-nose-right side of the face-chin-left the face-nose-forehead side.
- 4) Adjust the intensity to "OFF" after use. Be sure to turn off the power and remove the glass tube from the handle



## Language Handset



Is suitable for the skin of the face, for bags under the eyes and for the nose and has the best therapeutic effect.

- 1) Connect the handset to the handle.
- 2) Turn on the machine and the micro-electricity will pass.
- 3) Massage the face from the nose-eyes-right side of the face-chin-left side of the face - eye-nose-forehead.
- 4) Adjust the intensity to "OFF" after use. Be sure to turn off the power and remove the glass tube from the handle.

## Hair Growth Combing Tube



May stimulate the skin surface, reduce folliculitis and aid hair growth

- 1) Connect the comb tube and use it, preferably with some hair restoration product.
- 2) Slowly move the comb tube according to the hair direction.
- 3) Adjust the intensity to "OFF" after use. Be sure to turn off the power and remove the glass tube.



## 8. Main function:

- 1) Helps calm the nerves and has analgesic function.
- 2) Reduces skin irritation, eliminates acne and pimples.
- 3) Accelerates blood circulation and improves metabolism.
- 4) Has anti-aging, anti-wrinkle function and skin tightening.
- 5) Provides ozone sterilization. To calm the nerve with pain relief. To remove blackheads and heal the wound.
- 6) Generation of ozone for sterilization, helping wound healing and restricting pores
- 7) Improved secretion, pH value, causes skin to become neutral.
- 8) Improves blood circulation in the head, stimulates the absorption of nutrients by the skin, treats neurasthenia, headaches, dizziness and insomnia. It also promotes healthy hair growth, prevents and treats hair loss, hair color loss, and more.

## 9. Method of treatment:

### 1). Indirect Method:

- (1). Screw the glass tube into the tip.
- (2). Please ask the customer to hold the glass tube after touching the talcum powder. Turn on the machine and the electricity will flow from your hands to your entire body.
- (3). Cosmetologists massage the client's face from the neck to the chin and from the visor to the forehead. (fourteen). Set the intensity to "0". Make sure the machine is off and pull the glass tube out of the handpiece. This method is suitable for dry natural skin and older skin.

### 2). Direct Method:

- (1). First, lubricate the face with essence and cream, and then the beautician will grab the metal rod to slide the glass tube over the client's face. Turn on the machine.
- (2). Massage with a glass tube type "2" or a spiral on the client's face, the procedure is performed as follows: forehead - nose - right side of the face, chin - left side of the face - + nose-forehead.
- (3). Set the intensity to "0". Make sure the



machine is turned off and remove the glass tube from the handpiece. This method is suitable for oily natural skin.

### **3). Blinking method:**

(1). Cover the patient's eyes with a piece of damp cloth and touch the face with a glass tube from the side of the inflammation. A single treatment should last less than 10 seconds.

(2). It is normal for sparks to appear when the glass tube touches your face.

(3). Adjust the intensity to "0". Make sure the machine is off and pull the glass tube out of the handle. This method is suitable for skin with inflammation and wounds.

### **4). Hair care. Method:**

(1). Use the comb tube with the pilatorium.

(2). In the direction of the hair to move the comb tube.

(3). adjust the intensity to "0". Make sure the machine is off and pull the glass tube out of the handpiece.

This method is designed to stimulate the skin's surface, reduce folliculitis and improve healthy hair growth.

## **10. Caution:**

- 1) Clean and sterilize the stain remover and surface before use.
- 2) After each use, remove the AC adapter and stain remover for cleaning and sterilization.
- 3) When using, do not hit and only for the recommended time to avoid burns on the dermis.
- 4) If the stain does not come off in one use, do not use it again until the scab falls off.
- 5) We recommend that you remove no more than 5 stains at a time.
- 6) After use, the customer is advised not to wet the surface to be treated for 22 hours. Do not eat ginger or anything that is dark in color.
- 7) Do not peel off the scab, let it fall off to avoid infections and burns.
- 8) Do not expose to intense sun exposure for one month.
- 9) For sensitive skin, cover with a piece of veil to avoid over stimulation.
- 10) Do not put on one piece for more than 10 seconds.



11) Pregnant women and people with a pace-maker are not suitable for this treatment.

12) Make sure the glass tube is t inserted into the hand piece.

13) Skin with freckles and splashes is not suitable for this treatment.

## 11. Package List:



Attachment	1pcs
Face / Body Roller	1pcs
Hair Growth Comb for Hair	1pcs
Acupressure, large tube	1pcs
Curl or pinpoint eye Spotting tube	1pcs
Tougue Mushroom Tube	1pcs
Mushroomor Round Tube	1pcs
Fork electrode for large area massage	1pcs
Instructions	1pcs



## 12. Important Safety Notice:

- 1). Please do not disassemble the equipment or try to perform other operations specified in our instructions. All repairs must be carried out by our authorized professional personnel.
- 2). Please do not assemble or use this equipment when you are near water or with wet hands. Please note that do not pour liquid on it.
- 3). Disconnect the plug from the outlet if you have met the following conditions. And stay in touch with a professional service station.
  - a). Liquid has spilled into the equipment.
  - b). smell, smoke, or loud and loud noise.
  - c). The office is broken.
  - d). Equipment fell and broke.
- 4). Please do not place anything on the cables, do not place the equipment in places where someone might step on the cable.
- 5). Unplug the power cord after use for safety reasons.
- 6). Do not insert anything into the equipment slot, or it may cause fire or touch electricity. If something gets caught in the equipment, please

do not remove it yourself, contract the distributor or our company immediately.

7). Please do not place equipment on anything that cannot stand firmly, and avoid tipping over and damaging it.

8). Our company reserves the right to change the information in this introduction prior to notice! And leave an explanation to the above.





Tragbares darsonval  
**Darsoline 7.0**

**Benutzerhandbuch**

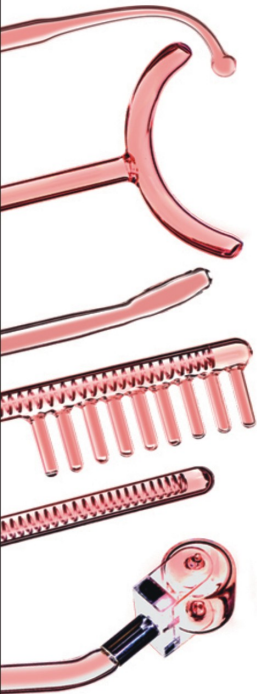


**medica+**  
JAPAN TECHNOLOGY



22





## 1. Was ist Hochfrequenz:

Die Maschine erzeugt einen schwachen Hochfrequenzstrom durch eine mit Neon oder Argon gefüllte Glaselektrode mit infrarotem und ultraviolettem Licht.

Ein Hochfrequenz-Elektrotherapiegerät besteht aus einem Hochfrequenz-Schwingkreis, kapazitiven Widerständen und Halbleiterbauelementen, die mit einem einsteckbaren isolierten Elektrodengriff und einer Glaselektrode ausgestattet sind.



## 2. Wie funktioniert es?

Im Inneren des Griffs befinden sich Transformatoren und an der Seite des Griffs befindet sich ein elektrisches Kabel zur Ausgabe von Mikrostrom.

Wenn Sie die Maschine einschalten, gibt es einen Hochfrequenz-Hochfrequenzstrom-Schwingkreis? Erzeugt eine Entladung einer Glaselektrode und erzeugt Infrarot- oder Ultraviolettstrahlung.

Wenn die Haut mit einem Hochfrequenzstrom in Kontakt kommt, ziehen sich die Gefäße abwechselnd zusammen und erweitern sich.

Bei der Elektrolyse funken Sauerstoff aus der Luft und erzeugen Ozon, das eine wichtige Rolle spielt. Wirkt bakterizid, entzündungshemmend und verbessert die Durchblutung.

Die Wirkungen von Hochfrequenz-Elektrotherapiegeräten sind wie folgt: Desinfektion, Aknebehandlung, Aknebehandlung, Verringerung und Regulierung der Talgsekretion und des Stoffwechsels; fördert die Lymph- und Blutzirkulation und verbessert die Regenerationsfähigkeit der Zellen. Wärme und Vibration wirken mit einer glättenden Massage auf die Haut ein.

## 3. Parameter:

Produktname:	Tragbares Darsonval
Modell:	Darsline 7.0
Spannung:	110 V / 220 V
Frequenz:	50-60 Hertz
Hochfrequenz	
Vibration:	220 Millionen pro Sekunde
Leistung:	10W
Spitzenmaterial:	Koreanischer ABS-Kunststoff
Rohrmaterial:	Glas
Verpackungsgröße:	38 * 21 * 6 cm
GW	1KG

## 4. Hochfrequenz kann:

1. Sterilisieren Sie die Haut mit spezieller UV- / Infrarotstrahlung
2. Sie können Punktbearbeitung oder großflächige Bearbeitung mit einer anderen Elektrode auswählen
3. Akne behandeln
4. Verbessern Sie das Haarwachstum mit dem Hochfrequenz-Glashaarkamm
5. Das Glaselektrodenrohr kann ausgewählt werden



## 5. 7 Elektrodenspezifikationen:



1. Gesichts- / Körpermassagerolle
2. Haarwachstumsröhre
3. Akupressurmassage (groß)
4. Biegerohr
5. Zungenröhrchen
6. Pilzrohr
7. Gabelelektrode für großflächige Massage (Körper oder Hals)

Notiz. Ungefäher Metallkopfdurchmesser: = 11,55 mm (Hinweis: Wenn Sie beabsichtigen, diese HF-Elektrode mit anderen HF-Geräten zu verwenden, überprüfen Sie bitte die obigen Durchmesser messungen sorgfältig vor dem Kauf, um eine ordnungsgemäße Kompatibilität und Installation sicherzustellen.)



## 6. Vorgehen vor der Behandlung

1. Sterilisieren Sie das Elektrodenglas mit 75 %igem Alkohol.
2. Stecken Sie das Netzteil ein und stecken Sie den Fleckenentferner in die entsprechende Steckdose.
3. Schalten Sie das Gerät ein und stellen Sie die Dichte auf den gewünschten Grad ein.
4. Nehmen Sie Ihren Fleckentferner und schweben Sie vorsichtig über den gefleckten Leberfleck, bis Sie sehen, dass das Melanin als Abfall freigesetzt wird.
5. Tragen Sie Desinfektionsmittel auf die Oberfläche auf.

## 7. Verwendung

3 Mal pro Woche gemäß den Anweisungen auf Gesicht oder Körper auftragen.

## Gesichts-/Körpermassagerolle



Geeignet für größere Gesichts- und Körperhaut.

- 1) Verbinden Sie das Rollenrohr mit dem Griff.
- 2) Schalten Sie die Maschine ein und es erscheint Mikroelektrizität. passieren die.
- 3) Massieren Sie Ihren Nacken oder Körper leicht von unten nach oben.
- 4) Stellen Sie nach Gebrauch die Intensität auf „OFF “. Achten Sie darauf, das Gerät auszuschalten und das Glasröhrchen vom Griff zu entfernen.



## Gabelelektrode für großflächigen Massageschlauch



Geeignet für größere Arme, Beine, Nacken und Körperhaut.

- 1) Verbinden Sie das Pilzrohr mit dem Griff.
- 2) Schalten Sie die Maschine ein und es erscheint Mikroelektrizität. passieren die.
- 3) Massieren Sie Ihren Nacken oder Körper leicht von unten nach oben.
- 4) Stellen Sie nach Gebrauch die Intensität auf „OFF “. Achten Sie darauf, das Gerät auszuschalten und das Glasröhrchen vom Griff zu entfernen.

## Akupressurmassage für Gesicht oder Körper (groß)



Geeignet zur Behandlung von Akne im Gesicht oder am Körper.

- 1) Verbinden Sie den Schlauch mit dem Griff.
- 2) Schalten Sie die Maschine ein und es erscheint Mikroelektrizität. passieren die.
- 3) Massieren Sie Ihren Nacken oder Körper leicht von unten nach oben.
- 4) Stellen Sie nach Gebrauch die Intensität auf „OFF “. Achten Sie darauf, das Gerät auszuschalten und das Glasröhrchen vom Griff zu entfernen.



## Pilzrohr



Geeignet für größere Bereiche von Gesicht, Wangen, Stirn, Hals und Körper.

- 1) Verbinden Sie das Pilzrohr mit dem Griff.
- 2) Schalten Sie die Maschine ein und Mikroelektrizität dringt ein.
- 3) Massieren Sie Ihr Gesicht leicht vom Hals bis zum Kinn und vom Visier bis zur Stirn.
- 4) Stellen Sie die Intensität nach Gebrauch auf „OFF“. Achten Sie darauf, das Gerät auszuschalten und das Glasröhrchen vom Griff zu entfernen.

## Flexibler Schlauch



Geeignet für Teile wie die Nasenrinne. Kleinteile hinter dem Ohr usw.

- 1) Verbinden Sie das Pilzrohr mit dem Griff.
- 2) Schalten Sie das Gerät ein und Sie werden ein Mikro sehen elektrischer Strom.
- 3) Massage mit einem Glasröhrchen wie "Z" oder Spirale auf das Gesicht, die Vorgehensweise ist wie folgt, vorher - Kopf-Nase-rechte Gesichts-seite-Kinn-linke Gesichts-Nase-Stirnseite.
- 4) Stellen Sie die Intensität nach Gebrauch auf "OFF". Achten Sie darauf, das Gerät auszuschalten und das Glasröhrchen vom Griff zu entfernen



## Sprache Mobilteil



Eignet sich für die Gesichtshaut, für Tränensäcke und für die Nase und hat die beste therapeutische Wirkung.

- 1) Schließen Sie das Handgerät an den Griff an.
- 2) Schalten Sie die Maschine und die Mikroelektrizität ein wird bestehen.
- 3) Massieren Sie das Gesicht von Nase-Augen-rechts Seite des Gesichts-Kinn-linke Seite des Gesichts - Auge-Nase-Stirn.
- 4) Stellen Sie die Intensität nach Gebrauch auf "OFF". Achten Sie darauf, das Gerät auszuschalten und das Glas zu entfernen Schlauch vom Griff.

## Haarwuchs-Kammrohr



Kann die Hautoberfläche stimulieren, Follikulitis reduzieren und das Haarwachstum unterstützen

- 1) Schließen Sie das Kammrohr an und verwenden Sie es, vorzugsweise mit einem Produkt zur Haarwiederherstellung.

- 2) Bewegen Sie das Kammrohr langsam entsprechend der Haarrichtung.
- 3) Stellen Sie die Intensität nach Gebrauch auf "OFF". Achten Sie darauf, das Gerät auszuschalten und das Glasrohr zu entfernen.



## 8. Hauptfunktion:

- 1) Hilft, die Nerven zu beruhigen und hat eine analgetische Funktion.
- 2) Reduziert Hautirritationen, beseitigt Akne und Pickel.
- 3) Beschleunigt die Durchblutung und verbessert den Stoffwechsel.
- 4) Hat Anti-Aging, Anti-Falten-Funktion und Hautstraffung.
- 5) Stellt Ozonsterilisation zur Verfügung. Zur Beruhigung des Nervs mit Schmerzlinderung. Um Mitesser zu entfernen und die Wunde zu heilen.
- 6) Erzeugung von Ozon zur Sterilisation, Unterstützung der Wundheilung und Einengung der Poren
- 7) Verbesserte Sekretion, pH-Wert, führt zur Neutralisierung der Haut.
- 8) Verbessert die Durchblutung des Kopfes, stimuliert die Aufnahme von Nährstoffen durch die Haut, behandelt Neurasthenie, Kopfschmerzen, Schwindel und Schlaflosigkeit. Es fördert auch ein gesundes Haarwachstum, verhindert und behandelt Haarausfall, Haarfarbverlust und mehr.

## 9. Behandlungsmethode:

### 1). Indirekte Methode:

- (1). Schrauben Sie das Glasröhrchen in die Spitze.
- (2). Bitten Sie den Kunden, das Glasröhrchen nach dem Berühren des Talkumpuders festzuhalten. Schalten Sie das Gerät ein und der Strom fließt von Ihren Händen durch Ihren ganzen Körper.
- (3). Kosmetikerinnen massieren das Gesicht des Kunden vom Hals bis zum Kinn und vom Visier bis zur Stirn. (vierzehn). Stellen Sie die Intensität auf „0“. Vergewissern Sie sich, dass die Maschine ausgeschaltet ist, und ziehen Sie das Glasrohr aus dem Handstück. Diese Methode eignet sich für trockene Naturhaut und ältere Haut.

### 2). Direct Method:

- (1). Schmier Sie zuerst das Gesicht mit Essenz und Creme ein, und dann greift die Kosmetikerin nach dem Metallstab, um das Glasröhrchen über das Gesicht der Kundin zu schieben. Schalten Sie die Maschine ein.
- (2). Massage mit einem Glasrohr Typ "2" oder einer Spirale auf dem Gesicht des Kunden, das Verfahren wird wie folgt durchgeführt: Stirn - Nase - rechte Gesichtshälfte, Kinn - linke Gesichtshälfte - + Nase-Stirn.



(3). Stellen Sie die Intensität auf „0 “. Stellen Sie sicher, dass die Maschine ausgeschaltet ist und Entfernen Sie das Glasrohr vom Handstück. Diese Methode eignet sich für fettige Naturhaut.

### **3). Blinkmethode:**

(1). Bedecken Sie die Augen des Patienten mit einem feuchten Tuch und berühren Sie das Gesicht mit einem Glasröhrchen von der Seite der Entzündung. Eine einzelne Behandlung sollte weniger als 10 Sekunden dauern.

(2). Es ist normal, dass Funken entstehen, wenn das Glasröhrchen Ihr Gesicht berührt.

(3). Stellen Sie die Intensität auf „0 “. Vergewissern Sie sich, dass die Maschine ausgeschaltet ist, und ziehen Sie das Glasröhrchen aus dem Griff. Diese Methode eignet sich für Haut mit Entzündungen und Wunden.

### **4). Haarpflege. Methode:**

(1). Verwenden Sie das Kammrohr mit dem Pilatorium.

(2). In Richtung der Haare, um das Kammrohr zu bewegen.

(3). Stellen Sie die Intensität auf "0". Vergewissern Sie sich, dass die Maschine ausgeschaltet ist, und ziehen Sie das Glasrohr aus dem Handstück.

Diese Methode wurde entwickelt, um die Hautoberfläche zu stimulieren, Follikulitis zu reduzieren und gesundes Haarwachstum zu verbessern.

## **10. Achtung:**

- 1) Reinigen und sterilisieren Sie den Fleckentferner und die Oberfläche vor dem Gebrauch.
- 2) Entfernen Sie nach jedem Gebrauch das Netzteil und den Fleckentferner zum Reinigen und Sterilisieren.
- 3) Bei der Anwendung nicht schlagen und nur für die empfohlene Zeit, um Verbrennungen auf der Dermis zu vermeiden.
- 4) Wenn sich der Fleck bei einer Anwendung nicht löst, verwenden Sie es nicht erneut, bis der Schorf abfällt.
- 5) Wir empfehlen, nicht mehr als 5 Flecken gleichzeitig zu entfernen.
- 6) Nach Gebrauch wird dem Kunden empfohlen, die zu behandelnde Oberfläche 22 Stunden lang nicht zu benetzen. Essen Sie keinen Ingwer oder etwas, das eine dunkle Farbe hat.
- 7) Ziehen Sie den Schorf nicht ab, lassen Sie ihn abfallen, um Infektionen und Verbrennungen zu vermeiden.
- 8) Einen Monat lang keiner intensiven Sonneneinstrahlung aussetzen.



9) Bei empfindlicher Haut mit einem Stück Schleier abdecken, um eine Überstimulation zu vermeiden.

10) Ziehen Sie ein Stück nicht länger als 10 Sekunden an.

11) Schwangere und Personen mit Herzschritt macher sind für diese Behandlung nicht geeignet.

12) Stellen Sie sicher, dass das Glasrohr in das Handstück eingesetzt ist.

13) Haut mit Sommersprossen und Spritzern ist für diese Behandlung nicht geeignet.

## 11. Paketliste:



Befestigung	1St
Gesichts-/Körperroller	1St
Haarwuchskamm für Haare	1St
Akupressur große Tube	1St
Locken- oder Pinpoint-Augen-Spotting-Röhrchen	1St
Tongue Pilz Tube	1St
Pilzor Rundrohr	1St
Gabelelektrode für großflächige Massage	1St
Anleitung	1St



## 12. Wichtiger Sicherheitshinweis:

- 1). Bitte bauen Sie das Gerät nicht auseinander und versuchen Sie nicht, andere in unseren Anweisungen angegebene Vorgänge durchzuführen. Alle Reparaturen müssen von unserem autorisierten Fachpersonal durchgeführt werden.
- 2). Bitte montieren oder verwenden Sie dieses Gerät nicht, wenn Sie sich in der Nähe von Wasser oder mit nassen Händen befinden. Bitte beachten Sie, dass Sie keine Flüssigkeit darauf gießen.
- 3). Ziehen Sie den Stecker aus der Steckdose, wenn Sie die folgenden Bedingungen erfüllt haben. Und bleiben Sie mit einer professionellen Servicestation in Kontakt.
  - a). Flüssigkeit ist in das Gerät gelangt.
  - b). Geruch, Rauch oder lautes und lautes Geräusch.
  - c). Das Büro ist kaputt.
  - d) Gerät ist heruntergefallen und kaputt gegangen.
- 4). Bitte stellen Sie nichts auf die Kabel, stellen

- Sie das Gerät nicht an Stellen auf, an denen jemand auf die Kabel treten könnte.
- 5). Ziehen Sie aus Sicherheitsgründen nach Gebrauch den Netzstecker.
  - 6). Stecken Sie nichts in den Gerätesteckplatz, da dies zu Feuer oder Berührungselektrizität führen kann. Wenn sich etwas im Gerät verfängt, entfernen Sie es bitte nicht selbst, sondern wenden Sie sich sofort an den Händler oder unser Unternehmen.
  - 7). Bitte stellen Sie das Gerät nicht auf etwas, das nicht sicher stehen kann, und vermeiden Sie es, umzukippen und es zu beschädigen.
  - 8). Unser Unternehmen behält sich das Recht vor, die Informationen in dieser Einführung ohne vorherige Ankündigung zu ändern! Und lassen Sie eine Erklärung zu dem oben Gesagten.





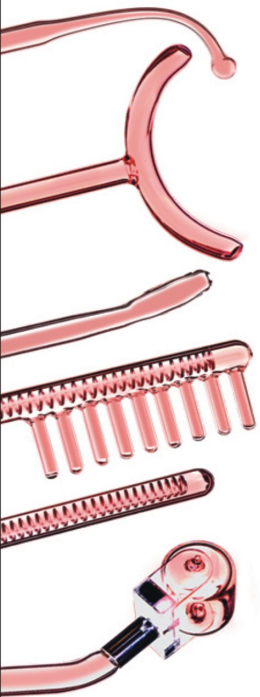
Darsonval portátil  
**Darsoline 7.0**

**Manual de usuario**



**medica+**  
JAPAN TECHNOLOGY





## 1. ¿Qué es alta frecuencia:

La máquina genera una corriente débil de alta frecuencia a través de un electrodo de vidrio lleno de neón o argón usando luz infrarroja y luz ultravioleta.

Un dispositivo de electroterapia de alta frecuencia consta de un circuito oscilatorio de alta frecuencia, dispositivos semiconductores y de resistencia capacitiva, equipados con un mango de electrodo aislado insertable y un electrodo de vidrio. handle and a glass electrode.



## 2. ¿Cómo funciona?

Dentro del mango hay transformadores, y en el costado del mango hay un cable eléctrico para generar microcorriente.

Cuando enciende la máquina, ¿hay un circuito oscilante de corriente de alta frecuencia? Produce una descarga de un electrodo de vidrio y produce radiación infrarroja o ultravioleta.

Cuando la piel entra en contacto con una corriente de alta frecuencia, los vasos se contraen y expanden alternativamente.

El oxígeno de la electrólisis brota del aire y genera ozono, que juega un papel importante. Tiene un efecto antiinflamatorio bactericida y mejora la circulación sanguínea.

Los efectos de los instrumentos de electroterapia de alta frecuencia son los siguientes: desinfección, tratamiento del acné, reducción y regulación de la secreción y el metabolismo del sebo; favorece la circulación linfática y sanguínea, mejorando la capacidad de regeneración de las células. El calor y la vibración actúan sobre la piel con un masaje suavizante.

## 3. Parámetro:

Nombre del producto:	Darsonval portátil
Modelo:	Darsline 7.0
Voltaie:	110 V / 220 V
Frecuencia:	50-60 Hz
Alta frecuencia	
vibración:	220 millones por segundo
Potencia:	10W
Material de la punta:	plástico ABS coreano
Material del tubo:	vidrio
Tamaño del paquete:	38*21*6cm
GW	1 KG

## 4. Lata de alta frecuencia:

1. Esterilizar la piel con radiación ultravioleta/infrarroja especial
2. Puede seleccionar el mecanizado por puntos o el mecanizado de áreas grandes utilizando un electrodo diferente
3. Trata el acné
4. Mejore el crecimiento del cabello con el peine de vidrio de alta frecuencia
5. El tubo de electrodo de vidrio se puede seleccionar



## 5. 7 Especificaciones del electrodo:



1. Rodillo de masaje facial/corporal
2. Tubo de crecimiento del cabello
3. Masaje de acupresión (grande)
4. Tubo de flexión
5. Tubo de lengua
6. Tubo de hongos
7. Electrodo de horquilla para masaje de gran superficie (cuerpo o cuello)

Nota. Diámetro aproximado de la cabeza de metal = 11,55 mm (Nota: si tiene la intención de usar este electrodo de RF con otro equipo de RF, revise cuidadosamente las medidas de diámetro anteriores antes de comprar para garantizar la compatibilidad y la instalación adecuadas).



## 6. Procedimiento antes del tratamiento

1. Esterilice el vidrio del electrodo con alcohol al 75 %.
2. Enchufe la fuente de alimentación e inserte el quitamanchas en el enchufe apropiado.
3. Encienda la alimentación y ajuste la densidad al grado deseado.
4. Tome su quitamanchas y colóquelo suavemente sobre el lunar manchado hasta que vea que la melanina se libera como desecho.
5. Aplique desinfectante a la superficie.

## 7. Uso

Aplicar en la cara o el cuerpo 3 veces a la semana según las instrucciones.

## Rodillo de Masaje Facial / Corporal



Adecuado para pieles grandes de la cara y el cuerpo.

- 1) Conecte el tubo del rodillo al mango.
- 2) Encienda la máquina y aparecerá la microelectricidad. pasa el.
- 3) Masajee suavemente su cuello o cuerpo de abajo hacia arriba.
- 4) Después del uso, ajuste la intensidad a "OFF". Asegúrese de desconectar la alimentación y quitar el tubo de vidrio del mango.



## Electrodo de horquilla para tubo de masaje de área grande



Adecuado para brazos, piernas, cuello y piel corporal más grandes.

- 1) Conecte el tubo de hongo al mango.
- 2) Encienda la máquina y aparecerá la micro-electricidad. pásela.
- 3) Masajea suavemente su cuello o cuerpo de abajo hacia arriba.
- 4) Después del uso, ajuste la intensidad a "OFF". Asegúrese de desconectar la alimentación y quitar el tubo de vidrio del mango.

## Masaje de acupresión para cara o cuerpo (grande)



Adecuado para tratar el acné en la cara o el cuerpo.

- 1) Conecte el tubo al mango.
- 2) Encienda la máquina y aparecerá la micro-electricidad. pásela.
- 3) Masajea suavemente su cuello o cuerpo de abajo hacia arriba.
- 4) Después del uso, ajuste la intensidad a "OFF". Asegúrese de desconectar la alimentación y quitar el tubo de vidrio del mango.



## Tubo de hongos



Adecuado para áreas más grandes de la cara, las mejillas, la frente, el cuello y el cuerpo.

- 1) Conecte el tubo de hongo al mango.
- 2) Encienda la máquina y penetra la microelectricidad.
- 3) Masajee suavemente su rostro desde el cuello hasta la barbilla y desde la visera hasta la frente.
- 4) Después del uso, configure la intensidad en "APAGADO". Asegúrese de desconectar la alimentación y quitar el tubo de vidrio del mango.

## Tubo flexible



Adecuado para piezas como la ranura de la nariz. Piezas pequeñas detrás de la oreja, etc.

- 1) Conecte el tubo de hongo al mango.
- 2) Encienda la alimentación y verá un micro corriente eléctrica.
- 3) Masajear con un tubo de vidrio tipo "Z" o espiral en la cara, el procedimiento es el siguiente, antes - cabeza-nariz-lado derecho de la cara-barbilla-lado izquierdo de la cara-nariz-frente.
- 4) Ajuste la intensidad a "OFF" después de su uso. Asegúrese de apagar la alimentación y quitar el tubo de vidrio del mango.



## Idioma Auricular



Es adecuado para la piel de la cara, para las bolsas debajo de los ojos y para la nariz y tiene el mejor efecto terapéutico.

- 1) Conecte el auricular al mango.
- 2) Encender la máquina y la micro-electricidad pasará.
- 3) Masajear el rostro desde la nariz-ojos-derecha lado de la cara-barbilla-lado izquierdo de la cara-ojo-nariz-frente.
- 4) Ajuste la intensidad a "OFF" después de su uso. Asegúrese de apagar la alimentación y quitar el vidrio. tubo del mango.

## Tubo de peinado para el crecimiento del cabello



Puede estimular la superficie de la piel, reducir la foliculitis y ayudar al crecimiento del cabello

- 1) Conecte el tubo del peine y utilícelo, preferiblemente con algún producto de restauración capilar.
- 2) Mueva lentamente el tubo del peine según la dirección del cabello.
- 3) Ajuste la intensidad a "OFF" después de su uso. Asegúrese de desconectar la alimentación y quitar el tubo de vidrio.



## 8. Función principal:

- 1) Ayuda a calmar los nervios y tiene función analgésica.
- 2) Reduce la irritación de la piel, elimina el acné y las espinillas.
- 3) Acelera la circulación sanguínea y mejora el metabolismo.
- 4) Tiene función antienvjecimiento, antiarrugas y reafirmante de la piel.
- 5) Proporciona esterilización con ozono. Para calmar el nervio con alivio del dolor. Para eliminar los puntos negros y cicatrizar la herida.
- 6) Generación de ozono para esterilización, ayudando a la cicatrización de heridas y restringiendo los poros.
- 7) Secreción mejorada, valor de pH, hace que la piel se vuelva neutral.
- 8) Mejora la circulación sanguínea en la cabeza, estimula la absorción de nutrientes por la piel, trata la neurastenia, dolores de cabeza, mareos e insomnio. También promueve el crecimiento saludable del cabello, previene y trata la caída del cabello, la pérdida del color del cabello y más.

## 9. Método de tratamiento:

### 1). Método indirecto:

- (1). Atornille el tubo de vidrio en la punta.
- (2). Pida al cliente que sostenga el tubo de vidrio después de tocar el polvo de talco. Encienda la máquina y la electricidad fluirá de sus manos a todo su cuerpo.
- (3). Los cosmetólogos masajean la cara del cliente desde el cuello hasta la barbilla y desde la visera hasta la frente. (catorce). Ajuste la intensidad a "0". Asegúrese de que la máquina esté apagada y extraiga el tubo de vidrio de la pieza de mano. Este método es adecuado para pieles naturales secas y pieles más viejas.

### 2). Método directo:

- (1). Primero se lubrica el rostro con esencia y crema, y luego la esteticista agarrará la varilla metálica para deslizar el tubo de vidrio sobre el rostro del cliente. Encienda la máquina.
- (2). Masaje con tubo de vidrio tipo "2" o espiral en la cara del cliente, el procedimiento se realiza de la siguiente manera: frente - nariz - lado derecho de la cara, barbilla - lado izquierdo de la cara - + nariz-frente.



(3). Ajuste la intensidad a "0". Asegúrese de que la máquina esté apagada y retire el tubo de vidrio de la pieza de mano. Este método es adecuado para pieles naturales grasas.

### **3). Método de parpadeo:**

(1). Cubra los ojos del paciente con un paño húmedo y toque la cara con un tubo de vidrio del lado de la inflamación. Un solo tratamiento debe durar menos de 10 segundos.

(2). Es normal que salten chispas cuando el tubo de vidrio toca tu cara.

(3). Ajuste la intensidad a "0". Asegúrese de que la máquina esté apagada y saque el tubo de vidrio del mango. Este método es adecuado para pieles con inflamación y heridas.

### **4). Cuidado del cabello. Método:**

(1). Utilice el tubo de peine con el pilatorium.

(2). En la dirección del cabello para mover el tubo del peine.

(3). ajustar la intensidad a "0". Asegúrese de que la máquina esté apagada y extraiga el tubo de vidrio de la pieza de mano. Este método está diseñado para estimular la superficie de la piel, reducir la foliculitis y mejorar el crecimiento saludable del cabello.

## **10. Precaución:**

1) Limpie y esterilice el quitamanchas y la superficie antes de usar.

2) Después de cada uso, retire el adaptador de CA y el quitamanchas para limpiarlos y esterilizarlos.

3) Al usarlo, no golpee y solo por el tiempo recomendado para evitar quemaduras en la dermis.

4) Si la mancha no se quita en un uso, no lo vuelvas a usar hasta que se caiga la costra.

5) Le recomendamos que no elimine más de 5 manchas a la vez.

6) Después del uso, se aconseja al cliente no mojar la superficie a tratar durante 22 horas. No coma jengibre ni nada que sea de color oscuro.

7) No despegue la costra, déjela caer para evitar infecciones y quemaduras.

8) No exponer a la exposición solar intensa durante un mes.

9) Para pieles sensibles, cubra con un trozo de velo para evitar una sobreestimulación.



10) No se ponga una pieza por más de 10 segundos.

11) Las mujeres embarazadas y las personas con marcapasos no son aptas para este tratamiento.

12) Asegúrese de que el tubo de vidrio esté insertado en la pieza de mano.

13) Las pieles con pecas y salpicaduras no son aptas para este tratamiento.

## 11. Lista de paquetes:



Accesorio	1 Uds.
Rodillo para cara/cuerpo	1 Uds.
Peine para el crecimiento del cabello para cabello	1pcs
Acupresión, tubo grande	1 pieza
Tubo para detectar rizos o puntos de ojos	1 Uds.
Tongue Hongo Tubo	1pcs
Mushroomor Tubo Redondo	1pcs
Electrodo de horquilla para masaje de área grande	1pcs
Instrucciones	1 Uds



## 12. Aviso de seguridad importante:

- 1). No desmonte el equipo ni intente realizar otras operaciones especificadas en nuestras instrucciones. Todas las reparaciones deben ser realizadas por nuestro personal profesional autorizado.
- 2). No monte ni utilice este equipo cuando esté cerca del agua o con las manos mojadas. Tenga en cuenta que no vierta líquido sobre él.
- 3). Desconecte el enchufe de la toma de corriente si ha cumplido las siguientes condiciones. Y manténgase en contacto con una estación de servicio profesional.
  - a). Se ha derramado líquido en el equipo.
  - b). olor, humo o ruido fuerte y fuerte.
  - c). La oficina está rota.
  - d). El equipo se cayó y se rompió.
- 4). No coloque nada sobre los cables, no coloque el equipo en lugares donde alguien pueda pisar el cable.
- 5). Desenchufe el cable de alimentación después de su uso por razones de seguridad.
- 6). No inserte nada en la ranura del equipo, ya

que puede provocar un incendio o tocar la electricidad. Si algo queda atrapado en el equipo, no lo quite usted mismo, póngase en contacto con el distribuidor o con nuestra empresa de inmediato.

- 7). No coloque el equipo sobre nada que no pueda sostenerse firmemente y evite volcarlo y dañarlo.
- 8). ¡Nuestra empresa se reserva el derecho de cambiar la información en esta introducción antes del aviso! Y deja una explicación a lo anterior.





Darsonval portatile  
**Darsoline 7.0**

**Manuale d'uso**

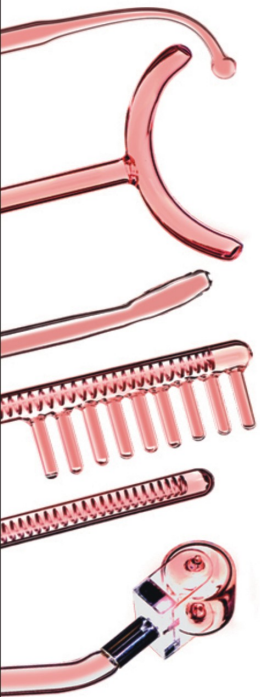


**medica+**

JAPAN TECHNOLOGY



22



## 1. Cos'è l'alta frequenza:

La macchina genera una debole corrente ad alta frequenza attraverso un elettrodo di vetro riempito di neon o argon utilizzando luce infrarossa e luce ultravioletta.

Un dispositivo per elettroterapia ad alta frequenza è costituito da un circuito oscillatorio ad alta frequenza, dispositivi a resistenza capacitiva e semiconduttori, dotati di un'impugnatura per elettrodo isolata inseribile e un elettrodo dietro.



## 2. Come funziona?

All'interno della maniglia sono presenti dei trasformatori e sul lato della maniglia è presente un filo elettrico per l'uscita della microcorrente.

Quando si accende la macchina, è presente un circuito oscillante di corrente ad alta frequenza ad alta frequenza? Produce una scarica di un elettrodo di vetro e produce radiazioni infrarosse o ultraviolette.

Quando la pelle entra in contatto con una corrente ad alta frequenza, i vasi si contraggono e si espandono alternativamente.

L'ossigeno di elettrolisi emette scintille dall'aria e genera ozono, che svolge un ruolo importante. Ha un effetto antinfiammatorio battericida e migliora la circolazione sanguigna.

Gli effetti degli strumenti di elettroterapia ad alta frequenza sono i seguenti: disinfezione, trattamento dell'acne, trattamento dell'acne, riduzione e regolazione della secrezione e del metabolismo del sebo; favorisce la circolazione linfatica e sanguigna, migliorando la capacità di rigenerare le cellule. Calore e vibrazioni agiscono sulla pelle con un massaggio levigante.

## 3. Parametro:

Nome del prodotto:	Darsonval portatile
Modello:	Darsline 7.0
Voltaggio:	110 V/220 V
Frequenza:	50-60 Hz
Alta frequenza	
vibrazione:	220 milioni al secondo
Potenza:	10 W
Materiale della puntaplastica	ABS coreana
Materiale del tubo:	vetro
Dimensioni del pacchetto:	38 * 21 * 6 cm
Peso:	1 kg

## 4. L'alta frequenza può:

1. Sterilizzare la pelle con speciali radiazioni ultraviolette/infrarosse
2. È possibile selezionare la lavorazione a punti o la lavorazione di grandi aree utilizzando un elettrodo diverso
3. Cura l'acne
4. Migliora la crescita dei capelli usando il pettine per capelli in vetro ad alta frequenza
5. È possibile selezionare il tubo dell'elettrodo in vetro



## 5.7 Specifiche degli elettrodi:



1. Rullo per massaggio viso/corpo
2. Tubo per la crescita dei capelli
3. Massaggio digitopressione (grande)
4. Tubo flessibile
5. Tubo linguale
6. Tubo a fungo
7. Elettrodo a forcella per massaggi di grandi dimensioni (corpo o collo)

Nota. Diametro approssimativo della testa di metallo: = 11,55 mm (Nota: se si intende utilizzare questo elettrodo RF con altre apparecchiature RF, rivedere attentamente le misurazioni del diametro di cui sopra prima dell'acquisto per garantire la corretta compatibilità e installazione.)



## 6. Procedura prima del trattamento

1. Sterilizzare il vetro dell'elettrodo con alcol al 75%.
2. Collegare l'alimentatore e inserire lo smacchiatore nell'apposita presa.
3. Accendere l'alimentazione e regolare la densità al grado desiderato.
4. Prendi lo smacchiatore e passa delicatamente il mouse sopra il neo maculato finché non vedi la melanina rilasciata come rifiuto.
5. Applicare il disinfettante sulla superficie.

## 7. Utilizzo

Applicare su viso o corpo 3 volte a settimana secondo le indicazioni.

## Rullo per massaggio viso/corpo



Adatto per la pelle più grande del viso e del corpo.

- 1) Collegare il tubo del rullo all'impugnatura.
- 2) Accendere la macchina e apparirà la micro-elettricità. passa il.
- 3) Massaggia leggermente il collo o il corpo dal basso verso l'alto.
- 4) Dopo l'uso, impostare l'intensità su "OFF". Assicurati di spegnere l'alimentazione e rimuove il tubo di vetro dal manico.



## Elettrodo a forcella per tubo massaggiante di grandi dimensioni



Adatto per braccia, gambe, collo e pelle del corpo più grandi.

- 1) Collegare il tubo a fungo all'impugnatura.
- 2) Accendere la macchina e apparirà la micro-elettricità. passa il.
- 3) Massaggia leggermente il collo o il corpo dal basso verso l'alto.
- 4) Dopo l'uso, impostare l'intensità su "OFF". Assicurati di spegnere l'alimentazione e rimuovere il tubo di vetro dal manico.

## Massaggio digitopressione per viso o corpo (grande)



Adatto per il trattamento dell'acne sul viso o sul corpo.

- 1) Collegare il tubo alla maniglia.
- 2) Accendere la macchina e apparirà la micro-elettricità. passa il.
- 3) Massaggia leggermente il collo o il corpo dal basso verso l'alto.
- 4) Dopo l'uso, impostare l'intensità su "OFF". Assicurati di spegnere l'alimentazione e rimuovere il tubo di vetro dal manico.



## Fungo Tubo



Adatto per aree più ampie del viso, guance, fronte, collo e corpo.

- 1) Collegare il tubo a fungo all'impugnatura.
- 2) Accendere la macchina e la microelettricità penetra.
- 3) Massaggiare leggermente il viso dal collo al mento e dalla visiera alla fronte.
- 4) Dopo l'uso, impostare l'intensità su "OFF" . Assicurati di spegnere l'alimentazione e rimuovere il tubo di vetro dal manico.

## Tubo flessibile



Adatto per parti come la scanalatura del naso. Piccole parti dietro l'orecchio, ecc.

- 1) Collegare il tubo a fungo all'impugnatura.
- 2) Accendi l'alimentazione e vedrai un micro corrente elettrica.
- 3) Massaggiare con un tubo di vetro tipo "Z" o spirale sul viso, la procedura è la seguente, prima - testa-naso-lato destro del viso-mento-sinistra il lato viso-naso-fronte.
- 4) Regolare l'intensità su "OFF" dopo l'uso. Assicurati di spegnere l'alimentazione e rimuovere il tubo di vetro dal manico



## Telefono della lingua



È adatto per la pelle del viso, per le borse sotto gli occhi e per il naso e ha il miglior effetto terapeutico.

- 1) Collegare la cornetta alla maniglia.
- 2) Accendere la macchina e la microelettricità passerà.
- 3) Massaggia il viso dal naso-occhi-destra lato del viso-mento-lato sinistro del viso - occhio-naso-fronte.
- 4) Regolare l'intensità su "OFF" dopo l'uso. Assi curati di spegnere l'alimentazione e rimuovere il vetro tubo dal manico.

## Tubo per pettinare la crescita dei capelli



Può stimolare la superficie della pelle, ridurre la follicolite e favorire la crescita dei capelli

- 1) Collegare il tubo del pettine e utilizzarlo, preferibilmente con un prodotto per la ricostruzione dei capelli.
- 2) Muovere lentamente il tubo del pettine secondo la direzione dei capelli.
- 3) Regolare l'intensità su "OFF" dopo l'uso. Assi curati di spegnere l'alimentazione e rimuovere il tubo di vetro.



## 8. Funzione principale:

- 1) Aiuta a calmare i nervi e ha funzione analgesica.
- 2) Riduce le irritazioni cutanee, elimina acne e brufoli.
- 3) Accelera la circolazione sanguigna e migliora il metabolismo.
- 4) Ha una funzione anti-tensione, anti-rughe e rassodante della pelle.
- 5) Fornisce la sterilizzazione con ozono. Per calmare il nervo con sollievo dal dolore. Per rimuovere i punti neri e curare la ferita.
- 6) Generazione di ozono per la sterilizzazione, che aiuta la guarigione delle ferite e limita i pori
- 7) Una migliore secrezione, valore del pH, fa diventare la pelle neutra.
- 8) Migliora la circolazione sanguigna nella testa, stimola l'assorbimento dei nutrienti da parte della pelle, cura nevralgia, mal di testa, vertigini e insonnia. Promuove anche una sana crescita dei capelli, previene e cura la caduta dei capelli, la caduta del colore dei capelli e altro ancora.



## 9. Metodo di trattamento:

### 1. Metodo indiretto:

- (1). Avvitare il tubo di vetro nella punta.
- (2). Si prega di chiedere al cliente di tenere il tubo di vetro dopo aver toccato il talco. Accendi la macchina e l'elettricità scorrerà dalle tue mani a tutto il tuo corpo.
- (3). I cosmetologi massaggiano il viso del cliente dal collo al mento e dalla visiera alla fronte. (quattordici). Impostare l'intensità su "0". Assicurarsi che la macchina sia spenta ed estrarre il tubo di vetro dal manipolo. Questo metodo è adatto per la pelle naturale secca e la pelle più anziana.

### 2. Metodo diretto:

- (1). In primo luogo, lubrificare il viso con essenza e crema, quindi l'estetista afferrerà l'asta di metallo per far scorrere il tubo di vetro sul viso della cliente. Accendi la macchina.
- (2). Massaggiare con un tubo di vetro tipo "2" o una spirale sul viso del cliente, la procedura viene eseguita come segue: fronte - naso - lato destro del viso, mento - lato sinistro del viso - + naso-fronte.

(3). Impostare l'intensità su "0". Assicurarsi che la macchina sia spenta e rimuovere il tubo di vetro dal manipo-  
lo. Questo metodo è adatto per la pelle naturale grassa.

### **3). Metodo di lampeggiamento:**

(1). Coprire gli occhi del paziente con un panno umido e toccare il viso con un tubo di vetro dal lato dell'infiammazione. Un singolo trattamento dovrebbe durare meno di 10 secondi.

(2). È normale che appaiano scintille quando il tubo di vetro tocca il viso.

(3). Regolare l'intensità su "0". Assicurarsi che la macchina sia spenta ed estrarre il tubo di vetro dalla maniglia. Questo metodo è adatto per la pelle con infiammazioni e ferite.

### **4). Cura dei capelli. Metodo:**

(1). Usa il tubo a pettine con il pilatorium.

(2). Nella direzione dei capelli per spostare il tubo del pettine.

(3). regolare l'intensità su "0". Assicurarsi che la macchina sia spenta ed estrarre il tubo di vetro dal manipo-  
lo. Questo metodo è progettato per stimolare la superficie della pelle, ridurre la follicolite e migliorare la crescita sana dei capelli.

## **10. Attenzione:**

1) Pulire e sterilizzare lo smacchiatore e la superficie prima dell'uso.

2) Dopo ogni utilizzo, rimuovere l'adattatore CA e lo smacchiatore per la pulizia e la sterilizzazione.

3) Durante l'utilizzo, non colpire e solo per il tempo consigliato per evitare ustioni sul derma.

4) Se la macchia non si stacca in un solo utilizzo, non riutilizzarla fino a quando la crosta non cade.

5) Si consiglia di rimuovere non più di 5 macchie alla volta.

6) Dopo l'uso si consiglia al cliente di non bagnare la superficie da trattare per 22 ore. Non mangiare lo zenzero o qualsiasi cosa di colore scuro.

7) Non staccare la crosta, lasciarla cadere per evitare infezioni e ustioni.

8) Non esporre a un'intensa esposizione solare per un mese.

9) Per pelli sensibili, coprire con un pezzo di velo per evitare una stimolazione eccessiva.

10) Non indossare un capo per più di 10 secondi.

11) Le donne in gravidanza e le persone porta-



trici di pacemaker non sono adatte a questo trattamento.

12) Assicurarsi che il tubo di vetro non sia inserito nel manipolo.

13) La pelle con lentiggini e schizzi non è adatta a questo trattamento.

## 11. Elenco dei pacchetti:



Allegato	1 pz
Rullo viso/corpo	1 pz
Pettine per la crescita dei capelli per capelli	1 pz
Digitopressione, tubo grande	1 pz
Occhio arricciato o appuntito Tubo per spotting	1 pz
Tougue Fungo Tubo	1 pz
Fungo o Tubo Rotondo	1 pz
Elettrodo a forcilla per massaggio di grandi aree	1 pz
Istruzioni	1 pz



## 12. Avviso importante sulla sicurezza:

1). Si prega di non smontare l'apparecchiatura o tentare di eseguire altre operazioni specificate nelle nostre istruzioni. Tutte le riparazioni devono essere eseguite dal nostro personale professionale autorizzato.

2). Si prega di non montare o utilizzare questa apparecchiatura quando ci si trova vicino all'acqua o con le mani bagnate. Si prega di notare che non versare liquidi su di esso.

3). Scollegare la spina dalla presa se sono soddisfatte le seguenti condizioni. E rimani in contatto con una stazione di servizio professionale.

a). Il liquido si è versato nell'apparecchiatura.

b). odore, fumo o rumore forte e forte.

c). L'ufficio è rotto.

d) L'attrezzatura è caduta e si è rotta.

4). Si prega di non posizionare nulla sui cavi, non posizionare l'apparecchiatura in luoghi in cui qualcuno potrebbe calpestare il cavo.

5). Scollegare il cavo di alimentazione dopo l'uso per motivi di sicurezza.

6). Non inserire nulla nello slot dell'apparecchia-

tura, altrimenti potrebbe causare incendi o toccare l'elettricità. Se qualcosa rimane impigliato nell'apparecchiatura, non rimuoverla da soli, contrattare immediatamente il distributore o la nostra azienda.

7). Si prega di non posizionare l'attrezzatura su oggetti che non possono stare in piedi ed evitare di ribaltarsi e danneggiarla.

8). La nostra azienda si riserva il diritto di modificare le informazioni in questa introduzione prima di preavviso! E lascia una spiegazione a quanto sopra.





Darsonval portable  
**Darsoline 7.0**

**Manuel de  
l'Utilisateur**



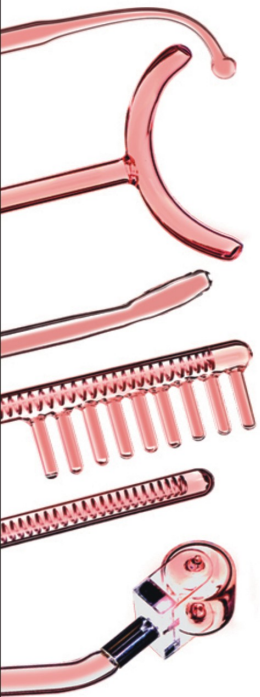
**medica+**

JAPAN TECHNOLOGY



22





## 1. Qu'est-ce que la haute fréquence:

La machine génère un faible courant haute fréquence à travers une électrode de verre remplie de néon ou d'argon en utilisant la lumière infrarouge et la lumière ultraviolette.

Un appareil d'électrothérapie à haute fréquence se compose d'un circuit oscillant à haute fréquence, de dispositifs à résistance capacitive et à semi-conducteurs, équipés d'une poignée d'électrode isolée insérable et d'une électrode en verre.



## 2. Comment ça marche?

À l'intérieur de la poignée, il y a des transformateurs et sur le côté de la poignée, un fil électrique pour la sortie du microcourant.

Lorsque vous allumez la machine, y a-t-il un circuit oscillant de courant haute fréquence à haute fréquence ? Produit une décharge d'une électrode de verre et produit un rayonnement infrarouge ou ultraviolet.

Lorsque la peau entre en contact avec un courant à haute fréquence, les vaisseaux vont alternativement se contracter et se dilater.

L'oxygène d'électrolyse produit des étincelles dans l'air et génère de l'ozone, qui joue un rôle important. A un effet anti-inflammatoire bactéricide et améliore la circulation sanguine.

Les effets des instruments d'électrothérapie à haute fréquence sont les suivants : désinfection, traitement de l'acné, traitement de l'acné, réduction et régulation de la sécrétion et du métabolisme du sébum ; favorise la circulation lymphatique et sanguine, améliorant la capacité de régénération des cellules. La chaleur et les vibrations agissent sur la peau avec un massage lissant.

## 3. Paramètre:

Nom du produit:	Portable Darsonval
Modèle:	Darsline 7.0
Tension:	110 V / 220 V
Fréquence:	50-60Hz
Haute fréquence	
vibration:	220 millions par seconde
Puissance:	10W
Matériau de la pointe:	plastique ABS coréen
Matériau du tube:	verre
Taille du colis:	38*21*6 cm
GW:	1 KG

## 4. La haute fréquence peut:

1. Stériliser la peau avec un rayonnement ultra violet / infrarouge spécial
2. Vous pouvez sélectionner l'usinage ponctuel ou l'usinage de grande surface à l'aide d'une électrode différente
3. Traiter l'acné
4. Améliorez la croissance des cheveux en utilisant le peigne à cheveux en verre à haute fréquence
5. Le tube d'électrode en verre peut être sélectionné



## 5. 7 Spécifications des électrodes:



1. Rouleau de massage visage/corps
2. Tube de croissance des cheveux
3. Massage d'acupression (grand)
4. Tube de cintrage
5. Tube de langue
6. Tube champignon
7. Électrode à fourche pour massage de grande surface (corps ou cou)

Noter. Diamètre approximatif de la tête en métal: = 11,55 mm (Remarque : si vous avez l'intention d'utiliser cette électrode RF avec d'autres équipements RF, veuillez examiner attentivement les mesures de diamètre ci-dessus avant d'acheter pour garantir une compatibilité et une installation correctes.)



## 6. Procédure avant le traitement

1. Stérilisez le verre de l'électrode avec de l'alcool à 75 %.
2. Branchez l'alimentation électrique et insérez le détachant dans la prise appropriée.
3. Allumez l'alimentation et réglez la densité au degré souhaité.
4. Prenez votre détachant et passez doucement la souris sur le grain de beauté tacheté jusqu'à ce que vous voyiez la mélanine libérée sous forme de déchet.
5. Appliquez du désinfectant sur la surface.

## 7. Utilisation

Appliquer sur le visage ou le corps 3 fois par semaine selon les instructions.

## Rouleau de massage facial / corporel



Convient aux peaux plus larges du visage et du corps.

- 1) Connectez le tube d'enroulement à la poignée.
- 2) Allumez la machine et la microélectricité apparaîtra, passe le.
- 3) Massez légèrement votre cou ou votre corps de bas en haut.
- 4) Après utilisation, réglez l'intensité sur "OFF". Assurez-vous d'éteindre l'appareil et de retirer le tube de verre de la poignée.



## Électrode à fourche pour tube de massage de grande surface



Convient aux bras, aux jambes, au cou et à la peau du corps plus grands.

- 1) Connectez le tube champignon à la poignée.
- 2) Allumez la machine et la microélectricité apparaîtra. passe le.
- 3) Massez légèrement votre cou ou votre corps de bas en haut.
- 4) Après utilisation, réglez l'intensité sur "OFF". Assurez-vous d'éteindre l'appareil et de retirer le tube de verre de la poignée.

## Massage d'acupression pour visage ou corps (grand)



Convient pour traiter l'acné sur le visage ou le corps.

- 1) Connectez le tube à la poignée.
- 2) Allumez la machine et la microélectricité apparaîtra. passe le.
- 3) Massez légèrement votre cou ou votre corps de bas en haut.
- 4) Après utilisation, réglez l'intensité sur "OFF". Assurez-vous d'éteindre l'appareil et de retirer le tube de verre de la poignée.



## Tube champignon



Convient aux grandes zones du visage, des joues, du front, du cou et du corps.

- 1) Connectez le tube champignon à la poignée.
- 2) Allumez la machine et la microélectricité pénètre.
- 3) Massez légèrement votre visage du cou au menton et de la visière au front.
- 4) Après utilisation, réglez l'intensité sur "OFF". Assurez-vous d'éteindre l'appareil et de retirer le tube de verre de la poignée.

## Tube souple



Convient pour des pièces telles que la rainure du nez. Petites pièces derrière l'oreille, etc.

- 1) Connectez le tube champignon à la poignée.
- 2) Allumez l'alimentation et vous verrez un micro courant électrique.
- 3) Massage avec un tube de verre type "Z" ou spirale sur le visage, la procédure est la suivante, avant - tête-nez-côté droit du visage-menton-gauche du côté visage-nez-front.
- 4) Réglez l'intensité sur "OFF" après utilisation. Assurez-vous d'éteindre l'alimentation et de retirer le tube de verre de la poignée



## Langue Combiné



Convient à la peau du visage, aux poches sous les yeux et au nez et a le meilleur effet thérapeutique.

- 1) Connectez le combiné à la poignée.
- 2) Allumer la machine et la micro-électricité passera.
- 3) Massez le visage du nez-yeux-droit côté du visage-menton-côté gauche du visage - oeil-nez-front.
- 4) Réglez l'intensité sur "OFF" après utilisation. Assurez-vous de couper l'alimentation et de retirer la vitre tube de la poignée.

## Tube de peignage pour la croissance des cheveux



Peut stimuler la surface de la peau, réduire la folliculite et favoriser la croissance des cheveux

- 1) Connectez le tube peigne et utilisez-le, de préférence avec un produit de restauration capillaire.
- 2) Déplacez lentement le tube du peigne en fonction de la direction des cheveux.
- 3) Réglez l'intensité sur "OFF" après utilisation. Assurez-vous de couper l'alimentation et de retirer le tube de verre.



## 8. Fonction principale :

- 1) Aide à calmer les nerfs et a une fonction analgésique.
- 2) Réduit les irritations cutanées, élimine l'acné et les boutons.
- 3) Accélère la circulation sanguine et améliore le métabolisme.
- 4) A une fonction anti-âge, anti-rides et un raffermissment de la peau.
- 5) Fournit une stérilisation à l'ozone. Pour calmer le nerf avec soulagement de la douleur. Pour éliminer les points noirs et cicatriser la plaie.
- 6) Génération d'ozone pour la stérilisation, aidant à la cicatrisation des plaies et limitant les pores
- 7) L'amélioration de la sécrétion, la valeur du pH, rend la peau neutre.
- 8) Améliore la circulation sanguine dans la tête, stimule l'absorption des nutriments par la peau, traite la neurasthénie, les maux de tête, les vertiges et l'insomnie. Il favorise également la croissance saine des cheveux, prévient et traite la perte de cheveux, la perte de couleur des cheveux, etc.

## 9. Méthode de traitement:

### 1). Méthode indirecte:

- (1). Vissez le tube de verre dans la pointe.
- (2). Veuillez demander au client de tenir le tube de verre après avoir touché la poudre de talc. Allu mez la machine et l'électricité passera de vos mains à tout votre corps.
- (3). Les cosmétologues massent le visage du client du cou au menton et de la visière au front. (Quatorze). Réglez l'intensité sur "0". Assurez-vous que la machine est éteinte et retirez le tube de verre de la pièce à main. Cette méthode convient aux peaux naturelles sèches et aux peaux âgées.

### 2). Méthode directe:

- (1). Tout d'abord, lubrifiez le visage avec de l'essence et de la crème, puis l'esthéticienne saisira la tige métallique pour faire glisser le tube de verre sur le visage du client. Allumez la machine.
- (2). Massage avec un tube de verre type "2" ou une spirale sur le visage du client, la procédure se déroule comme suit : front - nez - côté droit du visage, menton - côté gauche du visage - + nez-front.



(3). Réglez l'intensité sur "0". Assurez-vous que la machine est éteinte et retirez le tube en verre de la pièce à main. Cette méthode convient aux peaux naturelles grasses.

### **3). Méthode de clignotement :**

(1). Couvrez les yeux du patient avec un morceau de tissu humide et touchez le visage avec un tube de verre du côté de l'inflammation. Un seul traitement doit durer moins de 10 secondes.

(2). Il est normal que des étincelles apparaissent lorsque le tube de verre touche votre visage.

(3). Réglez l'intensité sur "0". Assurez-vous que la machine est éteinte et retirez le tube de verre de la poignée. Cette méthode convient aux peaux présentant une inflammation et des plaies.

### **4). Soin des cheveux. Méthode:**

(1). Utilisez le tube peigne avec le pilatorium.

(2). Dans le sens des cheveux pour déplacer le tube peigne.

(3). réglez l'intensité sur "0". Assurez-vous que la machine est éteinte et retirez le tube de verre de la pièce à main. Cette méthode est conçue pour stimuler la surface de la peau, réduire la folliculite et améliorer la croissance saine des cheveux.

## **10. Attention:**

1) Nettoyez et stérilisez le détachant et la surface avant utilisation.

2) Après chaque utilisation, retirez l'adaptateur secteur et le détachant pour le nettoyage et la stérilisation.

3) Lors de l'utilisation, ne pas frapper et uniquement pendant le temps recommandé pour éviter les brûlures du derme.

4) Si la tache ne part pas en une seule utilisation, ne l'utilisez plus jusqu'à ce que la croûte tombe.

5) Nous vous recommandons de ne pas enlever plus de 5 taches à la fois.

6) Après utilisation, il est conseillé au client de ne pas mouiller la surface à traiter pendant 22 heures. Ne mangez pas de gingembre ou quoi que ce soit qui est de couleur foncée.

7) Ne décollez pas la croûte, laissez-la tomber pour éviter les infections et les brûlures.

8) Ne pas s'exposer au soleil intense pendant un mois.

9) Pour les peaux sensibles, recouvrir d'un morceau de voile pour éviter une sur-stimulation.



10) Ne mettez pas une pièce pendant plus de 10 secondes.

11) Les femmes enceintes et les personnes portant un stimulateur cardiaque ne conviennent pas à ce traitement.

12) Assurez-vous que le tube en verre n'est pas inséré dans la pièce à main.

13) La peau avec des taches de rousseur et des éclaboussures ne convient pas à ce traitement.

## 11. Liste des packages :



Pièce jointe	1 pièces
Visage/Corps Rouleau	1 pcs
Peigne de croissance des cheveux pour cheveux	1 pcs
Acupression, grand tube	1 pièces
Tube de repérage des yeux bouclés ou précis	1 pièces
Tougue Champignon Tube	1 pièces
Champignon ou tube rond	1 pcs
Électrode à fourche pour massage de grande surface	1 pièces
Instructions	1 pièces



## 12. Avis de sécurité important:

1). Veuillez ne pas démonter l'équipement ou essayer d'effectuer d'autres opérations spécifiées dans nos instructions. Toutes les réparations doivent être effectuées par notre personnel professionnel autorisé.

2). Veuillez ne pas assembler ou utiliser cet équipement lorsque vous êtes près de l'eau ou avec les mains mouillées. Veuillez noter qu'il ne faut pas verser de liquide dessus.

3). Débranchez la fiche de la prise si vous remplissez les conditions suivantes. Et restez en contact avec une station-service professionnelle.

a). Du liquide s'est répandu dans l'équipement.

b). odeur, fumée ou bruit fort et fort.

c). Le bureau est cassé.

d) L'équipement est tombé et s'est cassé.

4). Ne placez rien sur les câbles, ne placez pas l'équipement dans des endroits où quelqu'un pourrait marcher sur le câble.

5). Débranchez le cordon d'alimentation après utilisation pour des raisons de sécurité.

6). N'insérez rien dans la fente de l'équipement,

car cela pourrait provoquer un incendie ou toucher l'électricité. Si quelque chose se coince dans l'équipement, veuillez ne pas le retirer vous-même, contactez immédiatement le distributeur ou notre société.

7). Veuillez ne pas placer l'équipement sur quoi que ce soit qui ne peut pas tenir fermement et éviter de le renverser et de l'endommager.

8). Notre société se réserve le droit de modifier les informations de cette introduction sans préavis ! Et laissez une explication à ce qui précède.





Przeñośny darsonval  
**Darsoline 7.0**

**Instrukcja obsługi**

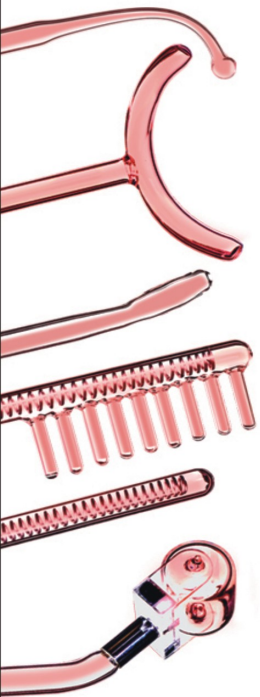


**medica+**  
JAPAN TECHNOLOGY



22





## 1. Co to jest wysoka częstotliwość:

Maszyna generuje słaby prąd o wysokiej częstotliwości przez szklaną elektrodę wypełnioną neonem lub argonem za pomocą światła pod czerwonego i ultrafioletowego.

Urządzenie do elektroterapii wysokiej częstotliwości składa się z obwodu oscylacyjnego wysokiej częstotliwości, elementów oporowych i półprzewodnikowych, wyposażonych we wkładany izolowany uchwyt elektrody i elektrodę szklaną.



## 2. Jak to działa?

Wewnątrz rękojeści znajdują się transformatory, a z boku rękojeści znajduje się przewód elektryczny do wyprowadzenia mikroprądu.

Czy po włączeniu urządzenia występuje obwód oscylacyjny prądu wysokiej częstotliwości o wysokiej częstotliwości? Wytwarza wyładowanie elektrody szklanej i wytwarza promieniowanie podczerwone lub ultrafioletowe.

Kiedy skóra wejdzie w kontakt z prądem o wysokiej częstotliwości, naczynia będą na przemian kurczyć się i rozszerzać.

Tlen do elektrolizy iskrzy z powietrza i wytwarza ozon, który odgrywa ważną rolę. Działa bakterioobójczo, przeciwpalnie i poprawia krążenie krwi.

Efekty działania urządzeń do elektroterapii wysokoczęstotliwościowej są następujące: dezynfekcja, leczenie trądziku, zmniejszenie i regulacja wydzielania sebum i metabolizmu; wspomaga krążenie limfy i krwi, poprawiając zdolność regeneracji komórek. Ciepło i wibracje działają na skórę wygładzająco.

## 3. Parametr:

Nazwa produktu:	Przenośny Darsonval
Model:	Darsline 7.0
Napięcie:	110 V / 220 V
Częstotliwość:	50-60 Hz
Wysoka częstotliwość	
wibracje:	220 milionów na sekundę
Moc:	10W
Materiał końcówki:	koreański plastik ABS
Materiał rury:	szkło
Rozmiar opakowania:	38*21*6 cm
GW:	1 KG

## 4. Wysoka częstotliwość może:

1. Sterylizuj skórę specjalnym promieniowaniem ultrafioletowym/podczerwonym
2. Możesz wybrać obróbkę punktową lub obróbkę dużych obszarów przy użyciu innej elektrody
3. Traktuj trądzik
4. Popraw wzrost włosów za pomocą szklanego grzebienia do włosów o wysokiej częstotliwości
5. Można wybrać szklaną rurkę elektrody



## 5. 7 Specyfikacja elektrod:



1. Wałek do masażu twarzy/ciała
2. Rurka wzrostu włosów
3. Masaż akupresury (duży)
4. Gięcie rury
5. Rura języka
6. Rurka grzybowa
7. Elektroda widełkowa do masażu wielkopowierzchniowego (ciało lub szyja)

Notatka. Przybliżona średnica metalowej głowicy:  
= 11,55 mm (Uwaga: jeśli zamierzasz używać tej elektrody RF z innym sprzętem RF, przed zakupem należy dokładnie zapoznać się z powyższymi pomiarami średnicy, aby zapewnić odpowiednią kompatybilność i instalację.)



## 6. Procedura przed zabiegiem

1. Wysterylizuj szkło elektrody 75% alkoholem.
2. Podłącz zasilanie i włóż odplamiacz do odpowiedniego gniazdka.
3. Włącz zasilanie i dostosuj gęstość do pożądanego stopnia.
4. Weź odplamiacz i delikatnie najedź na nakrapiany pieprzyk, aż zobaczysz, jak melanina została uwolniona jako odpad.
5. Nałóż środek dezynfekujący na powierzchnię.

## 7. Wykorzystanie

Nakładaj na twarz lub ciało 3 razy w tygodniu zgodnie z instrukcją.

## Walec do masażu twarzy/ciała



Nadaje się do większej skóry twarzy i ciała.

- 1) Podłącz rurę nawojową do uchwytu.
- 2) Włącz maszynę i pojawi się mikroelektryczność. przekazać.
- 3) Delikatnie masuj szyję lub ciało od dołu do góry.
- 4) Po użyciu ustaw intensywność na „OFF” . Pamiętaj, aby wyłączyć zasilanie i wyjąć szklaną rurkę z uchwytu.



## Elektroda widelkowa do rurki do masażu o dużej powierzchni



Nadaje się do większych ramion, nóg, karku i skóry ciała.

- 1) Podłącz rurkę grzybkową do uchwyty.
- 2) Włącz maszynę i pojawi się mikroelektryczność. przekażać.
- 3) Delikatnie masuj szyję lub ciało od dołu do góry.
- 4) Po użyciu ustaw intensywność na „OFF” . Pamiętaj, aby wyłączyć zasilanie i wyjąć szklaną rurkę z uchwyty.

## Masaż akupresury dla twarzy lub ciała (duże)



Nadaje się do leczenia trądziku na twarzy lub ciele.

- 1) Podłącz rurkę do uchwyty.
- 2) Włącz maszynę i pojawi się mikroelektryczność. przekażać.
- 3) Delikatnie masuj szyję lub ciało od dołu do góry.
- 4) Po użyciu ustaw intensywność na „OFF” . Pamiętaj, aby wyłączyć zasilanie i wyjąć szklaną rurkę z uchwyty.



## Rurka grzybowa



Nadaje się do większych obszarów twarzy, policzków, czoła, szyi i ciała.

- 1) Podłącz rurkę grzybkową do uchwytu.
- 2) Włącz maszynę i mikroelektryczność przenika.
- 3) Delikatnie masuj twarz od szyi po podbródek i przyłbicę po czoło.
- 4) Po użyciu ustaw intensywność na „OFF” . Pamiętaj, aby wyłączyć zasilanie i wyjąć szklaną rurkę z uchwytu.

## Elastyczna rurka



Nadaje się do części takich jak rowek nosowy. Małe części za uchem itp.

- 1) Podłącz rurkę grzybkową do uchwytu.
- 2) Włącz zasilanie, a zobaczysz mikro prąd elektryczny.
- 3) Masuj szklaną rurką typu „Z” lub spiralą na twarz, procedura jest następująca, przed - głowa-nos-prawa strona twarz-podbródek-lewa twarz-nos-czoło.
- 4) Ustaw intensywność na "OFF" po użyciu. Pamiętaj, aby wyłączyć zasilanie i wyjąć szklaną rurkę z uchwytu



## Język słuchawki



Nadaje się do skóry twarzy, na worki pod oczami i na nos oraz ma najlepszy efekt terapeutyczny.

- 1) Podłącz słuchawkę do uchwyty.
- 2) Włącz maszynę i mikroelektryczność przejdzie.
- 3) Masuj twarz od nosa-oczy-prawo strona twarzy-podbródek-lewa strona twarzy - oko-nos-czoło.
- 4) Ustaw intensywność na "OFF" po użyciu. Pamiętaj, aby wyłączyć zasilanie i wyjąć szybę rurka z uchwyty.

## Rurka do czesania włosów



Może stymulować powierzchnię skóry, zmniejszać zapalenie mieszków włosowych i wspomagać wzrost włosów

- 1) Podłącz rurkę grzebieniową i użyj jej, najlepiej z jakimś produktem do odbudowy włosów.
- 2) Powoli przesuwaj nasadkę grzebieniową zgodnie z kierunkiem włosów.
- 3) Ustaw intensywność na "OFF" po użyciu. Pamiętaj, aby wyłączyć zasilanie i wyjąć szklaną rurkę.



## 8. Główna funkcja:

- 1) Pomaga uspokoić nerwy i działa przeciw bólowo.
- 2) Zmniejsza podrażnienia skóry, likwiduje trądzik i pryszcze.
- 3) Przyspiesza krążenie krwi i poprawia metabolizm.
- 4) ma działanie przeciwstarzeniowe, przeciw zmarszczkowe i napinające skórę.
- 5) Zapewnia sterylizację ozonem. Aby uspokoić nerwy uśmierzając ból. Aby usunąć zaskórniki i wyleczyć ranę.
- 6) Generowanie ozonu do sterylizacji, wspomagające gojenie się ran i ograniczające pory
- 7) Poprawiona sekrecja, wartość pH, powoduje, że skóra staje się neutralna.
- 8) Poprawia krążenie krwi w głowie, stymuluje wchłanianie składników odżywczych przez skórę, leczy neurastenię, bóle i zawroty głowy oraz bezsenność. Promuje również zdrowy wzrost włosów, zapobiega i leczy wypadanie włosów, utratę koloru włosów i nie tylko.

## 9. Sposób leczenia:

### 1). Metoda pośrednia:

- (1). Wkręć szklaną rurkę do końcówki.
- (2). Proszę poprosić klienta o przytrzymanie szklanej rurki po dotknięciu talku. Włącz maszynę, a prąd popłynie z twoich rąk na całe twoje ciało.
- (3). Kosmetolodzy masują twarz klienta od szyi po brodę i od przyłbicy po czoło. (czternaście). Ustaw intensywność na „0” . Upewnij się, że maszyna jest wyłączona i wyciągnij szklaną rurkę z rękojeści. Ta metoda jest odpowiednia dla suchej skóry naturalnej i skóry starszej.

### 2). Metoda bezpośrednia:

- (1). Najpierw nasmaruj twarz esencją i kremem, a następnie kosmetyczka chwyci metalowy pręt, aby nasunąć szklaną rurkę na twarz klienta. Włącz maszynę.
- (2). Masaż szklaną rurką typu „2” lub spiralą na twarz klienta, zabieg wykonuje się w następujący sposób: czoło - nos - prawa strona twarzy, pod bródek - lewa strona twarzy - + nos-czoło.
- (3). Ustaw intensywność na „0” . Upewnij się, że urządzenie jest wyłączone i



wyjąć szklaną rurkę z rękojeści. Ta metoda jest odpowiednia dla tłustej skóry naturalnej.

### **3). Metoda migania:**

(1). Zakryj oczy pacjenta kawałkiem wilgotnej szmatki i dotknij twarzy szklaną rurką od strony stanu zapalnego. Pojedynczy zabieg powinien trwać mniej niż 10 sekund.

(2). Iskry pojawiają się, gdy szklana rurka dotyka twarzy, to normalne.

(3). Ustaw intensywność na „0” . Upewnij się, że maszyna jest wyłączona i wyciągnij szklaną rurkę z uchwytu. Ta metoda jest odpowiednia dla skóry ze stanami zapalnymi i ranami.

### **4). Pielęgnacja włosów. Metoda:**

(1). Użyj rurki grzebieniowej z pilatorium.

(2). W kierunku włosów przesuń rurkę grzebieniową.

(3). ustaw intensywność na „0” . Upewnij się, że maszyna jest wyłączona i wyciągnij szklaną rurkę z rękojeści.

Metoda ta ma na celu stymulację powierzchni skóry, redukcję zapalenia mieszków włosowych oraz poprawę zdrowego wzrostu włosów.

## **10. Uwaga:**

- 1) Wyczyść i wysterylizuj odplamiacz i powierzchnię przed użyciem.
- 2) Po każdym użyciu wyjmij zasilacz sieciowy i odplamiacz do czyszczenia i sterylizacji.
- 3) Podczas używania nie uderzaj i tylko przez zalecany czas, aby uniknąć oparzeń skóry właściwej.
- 4) Jeśli plama nie zejdzie za jednym razem, nie używaj jej ponownie, dopóki strup nie odpadnie.
- 5) Zalecamy usuwanie nie więcej niż 5 plam na raz.
- 6) Po użyciu klientowi zaleca się nie zwilżać powierzchni przeznaczonej do obróbki przez 22 godziny. Nie jedz imbiru ani niczego ciemnego.
- 7) Nie złuszczać strupka, pozwól mu odpaść, aby uniknąć infekcji i oparzeń.
- 8) Nie wystawiaj na intensywne słońce przez miesiąc.
- 9) W przypadku wrażliwej skóry przykryj kawałkiem welonu, aby uniknąć nadmiernej stymulacji.
- 10) Nie zakładaj jednego kawałka na dłużej niż 10 sekund.



- 11) Kobiety w ciąży i osoby z rozrusznikiem serca nie nadają się do tego zabiegu.
- 12) Upewnij się, że szklana rurka jest włożona do rękojeści.
- 13) Skóra z piegami i plamami nie nadaje się do tego zabiegu.

## 11. Package List:



Attachment	1pcs
Face / Body Roller	1pcs
Hair Growth Comb for Hair	1pcs
Acupressure, large tube	1pcs
Curl or pinpoint eye Spotting tube	1pcs
Tongue Mushroom Tube	1pcs
Mushroom or Round Tube	1pcs
Fork electrode for large area massage	1pcs
Instructions	1pcs



## 12. Important Safety Notice:

- 1). Please do not disassemble the equipment or try to perform other operations specified in our instructions. All repairs must be carried out by our authorized professional personnel.
- 2). Please do not assemble or use this equipment when you are near water or with wet hands. Please note that do not pour liquid on it.
- 3). Disconnect the plug from the outlet if you have met the following conditions. And stay in touch with a professional service station.
  - a). Liquid has spilled into the equipment.
  - b). smell, smoke, or loud and loud noise.
  - c). The office is broken.
  - d). Equipment fell and broke.
- 4). Please do not place anything on the cables, do not place the equipment in places where someone might step on the cable.
- 5). Unplug the power cord after use for safety reasons.
- 6). Do not insert anything into the equipment slot, or it may cause fire or touch electricity. If something gets caught in the equipment, please

do not remove it yourself, contract the distributor or our company immediately.

7). Please do not place equipment on anything that cannot stand firmly, and avoid tipping over and damaging it.

8). Our company reserves the right to change the information in this introduction prior to notice! And leave an explanation to the above.

